

Общество с Ограниченной Ответственностью

« Научно-производственное предприятие

« НАСЛЕДИЕ»

2130174643/2130174643

428032 Чувашская Республика г. Чебоксары,

ул. Карла Маркса, дом 19/7, помещение 7.

nppnasledie@mail.ru тел. 8 (8352) 49-04-42

Заказчик – Государственное казенное учреждение Республики Коми "Дирекция по содержанию казенного имущества Республики Коми"

Научно-проектная документации

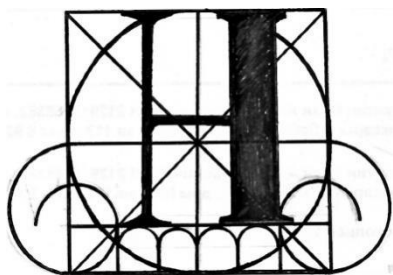
по сохранению (реставрация и приспособление для современного использования) объекта культурного наследия (памятника истории и культуры) регионального значения «Детские ясли» (уточненное наименование «Дом А.Е. Шарапова»), включенного в единый государственный реестр объектов культурного наследия народов Российской Федерации, расположенного по адресу: Республика Коми, г. Сыктывкар, ул. Советская, 45

Раздел III. «Проект реставрации и приспособления»

Книга 1. Эскизный проект

17/02-2020-ЭП

Чебоксары, 2020



Общество с Ограниченной Ответственностью

« Научно-производственное предприятие

« НАСЛЕДИЕ »

2130174643/2130174643

428032 Чувашская Республика г. Чебоксары,

ул. Карла Маркса, дом 19/7, помещение 7.

pppnasledie@mail.ru тел. 8 (8352) 49-04-42

Заказчик – Государственное казенное учреждение Республики Коми "Дирекция по содержанию казенного имущества Республики Коми"

Научно-проектная документации

по сохранению (реставрация и приспособление для современного использования) объекта культурного наследия (памятника истории и культуры) регионального значения «Детские ясли» (уточненное наименование «Дом А.Е. Шарапова»), включенного в единый государственный реестр объектов культурного наследия народов Российской Федерации, расположенного по адресу: Республика Коми, г. Сыктывкар, ул. Советская, 45

Раздел III. «Проект реставрации и приспособления»

Книга 1. Эскизный проект

17/02-2020-ЭП

Генеральный директор

П.В. Миронов

Главный инженер проекта

С.И. Зверев

Изм.	№	Подп.	Дата

Чебоксары, 2020

Взам. инв.

Подп. и дата

Инв. №

ОКН «Детские ясли» (уточненное наименование «Дом А.Е. Шарапова») включенного в единый государственный реестр объектов культурного наследия народов Российской Федерации, расположенного по адресу: Республика Коми, г. Сыктывкар, ул. Советская, 45

АВТОРСКИЙ КОЛЛЕКТИВ И ИСПОЛНИТЕЛИ

Фамилия И. О.	Должность	Участие
Миронов П.В.	Генеральный директор	Общее административно-техническое руководство
Зверев С.И.	Главный инженер проекта	Общее административно-техническое руководство, Подготовка НПД в ГИКЭ
Ямбаршева М.С.	Главный архитектор проекта	Разработка раздела АР
Рассанов И.А.	Инженер	Разработка раздела ИРД Разработка ЭП
Васильева П.Г.	Архитектор	Разработка раздела ИАИ, ЭП
Хабибулин С.Ю.	Инженер по техническому обследованию	Разработка раздела НИЗ, оценка технического состояния конструкций, выполнение зондажей и шурфов
Митюшов Д.В.	Инженер-конструктор	Разработка раздела КР
Ермолаев А.В.	Начальник отдела по сетям инженерно-технического обеспечения и инженерного оборудования	Разработка разделов инженерных сетей
Голиков О.В.	Начальник отдела сметной документации и ценообразования	Подготовка сметной документации

Инв. №	Подп. и дата	Взам. инв.

Изм.	Кол.	Лис	№до	Подп	Дата

17/02-2020 -ЭП

Лист

ОКН «Детские ясли» (уточненное наименование «Дом А.Е. Шарапова»), включенного в единый государственный реестр объектов культурного наследия народов Российской Федерации, расположенного по адресу: Республика Коми, г. Сыктывкар, ул. Советская, 45

ЛИСТ СОГЛАСОВАНИЙ

Должность, наименование организации	Подпись	Фамилия И.О

Инв. №	Подп. и дата	Взам. инв.

Изм	Код	Лис	№до	Подп	Дата

17/02-2020 -ЭП

СОДЕРЖАНИЕ

1. Пояснительная записка

- 1.1. Общие указания
- 1.2. Общие сведения об объекте и проведённых исследованиях
- 1.3. Описание архитектурного облика и произошедших изменений в ходе строительства и эксплуатации здания.
- 1.4. Характеристика принципиальных проектных решений.
- 1.5. Предложения по организации работ и их последовательности
- 1.7. Архитектурные решения и конструктивные решения
- 1.8. Перечень необходимых научных исследований в процессе проведения работ
- 1.9. Указания по технологии производства отдельных видов работ

2. Архитектурные решения

Чертежи планов и фасадов, включая цветное решение и объёмно-планировочные решения.

3. Конструктивные решения

Чертежи планов, разрезов, фасадов, а также конструктивные решения элементов.

Инв. №	Подп. и дата	Взам. инв.							Лист
Изм	Код	Лис	№до	Подп	Дата	17/02-2020 -ЭП			

- Федеральный закон "Об объектах культурного наследия (памятниках истории и культуры) народов Российской Федерации" от 25.06.2002 N 73-ФЗ

- СП 118.13330.2012 «Общественные здания и сооружения»;

- СП 59.13330.2012 "СНиП 35-01-2001 Доступность зданий и сооружений для маломобильных групп населения".

1. 2 Общие сведения об объекте и проведённых исследованиях.

«Детские ясли» (уточненное наименование «Дом А.Е. Шарапова») расположен в Республика Коми, г. Сыктывкар, ул. Советская, 45.

26 марта 1910 г. мещанин г. Усть-Сысольска (совр. Сыктывкар) Александр Егорович Шарапов ходатайствует перед городской управой о разрешении выстроить новый двухэтажный деревянный дом на плановом месте №185 в 11-м квартале города, на перекрестке улиц Спасской (совр. Советской) и Предтеченской (совр. Куратова), по готовому плану и фасаду. Свидетельство на разрешение строительства было выдано 13 апреля 1910 г.

А.Е. Шарапов (род. в 1880 г.) в 1910 г. на участке, принадлежащем жене, приступает к строительству на собственные средства нового двухэтажного дома. Постройку дома Шарапов осуществлял своими силами при помощи мещан г. Усть-Сысольска. К 1912 г. дом был вчерне построен и возведен под кровлю, однако отдельные отделочные работы продолжались до 1917 г. Часть нижнего этажа здания была приспособлена под пошивочную мастерскую, в которой работали хозяин и трое работников.

В послевоенные годы к дворовому фасаду пристроено опирающееся на столбы стоячее крыльцо, с трехмаршевой лестницей, ведущей на второй этаж, одно из окон этажа растесано под двери.; печное отопление было заменено на центральное, к зданию подведен водопровод и канализация. Помещения здания, выходящие во двор в связи с долгим использованием

Инов. №	Подп. и дата	Взам. инв.			
Изм	Код	Лис	№до	Подп	Дата

17/02-2020 -ЭП

Лист

4

под детское дошкольное учреждение, перепланированы под нужды сада-яслей.

Ходатайства и апелляции Шарапова к результату не привели и в 1927 г. он с семьей (женой и четырьмя малолетними детьми) был окончательно выселен. В здании некоторое время размещалась школа, а затем ясли-сад №1 им. ЗП. Соловьева (врача и ученого, члена РСДРП (б), отбывавшего в 1909-1912 гг. ссылку в г. Усть-Сысольске, одного из организаторов советского здравоохранения, заместителя Наркома здравоохранения РСФСР)

В 1991 г. дом А.Е. Шарапова Постановлением Совета Министров Коми ССР от 24 сентября 1991 г. № 365 был принят на государственную охрану в качестве памятника (регионального) значения под наименованием «Детские ясли».

С 1997г. в бывшем доме Шарапова располагалась Православная гимназия - первое негосударственное общеобразовательное учреждение Республики Коми, учрежденное Сыктывкарской и Воркутинской епархией, Управлением образования МО «Город Сыктывкар», Крестовоздвиженским Кылтовским женским монастырем Русской Православной Церкви.

В ходе предварительных работ и комплексных научных исследованиях, проведённых в рамках разработки научно-проектной документации по ремонту и реставрации ОКН, были выявлены основные дефекты здания (его технические недостатки) и его архитектурные достоинства, закреплённые проектом предмета охраны.

Инженерно-геодезические изыскания позволили получить достоверные материалы топосъёмки, на которой отражены: информация о ситуации и рельефе на участке работ, пространственное положение надземных и подземных коммуникаций, что востребовано для строительства инженерных сооружений, разработки проектных решений.

Инов. №	Подп. и дата	Взам. инв.
Изм	Код	Лис
№до	Подп	Дата

Инженерно-геологические изыскания позволили обнаружить, что проявления опасных активных геологических процессов, способных повлиять на дальнейшую эксплуатацию здания, отсутствуют, но при проведении ремонтно-реставрационных работ необходимо предусмотреть надёжную гидроизоляцию подвальных помещений, а также комплекс мероприятий по отводу поверхностных вод от здания за пределы участка.

Визуальное обследование фундаментов показало, что фундаменты – ленточные из керамического кирпича на цементно-известковом растворе, столбчатые. Ширина фундаментов 650 – 850мм. Вертикальная и горизонтальная гидроизоляция отсутствует. Подошва фундамента расположена выше глубины промерзания. Глубина заложения фундамента 50 см., от дневной поверхности грунта. Несущий слой – суглинок полутвердый, коричневый. Техническое состояние фундаментов – недопустимое.

Визуальное обследование несущих конструкций (стен, перекрытий, крыши) и кровли показало их работоспособность. Местами наружные простенки между окнами отсутствуют. На внутренней поверхности наружных стен присутствуют следы воздействия пожара. Техническое состояние наружных стен – недопустимое. Техническое состояние стропильных конструкций крыши ограничено работоспособное. Кровельное покрытие выполнено из рубероида. Крепление осуществлено при помощи гвоздей, пробитых через оцинкованную полосу. В покрытии имеются отверстия от выпавших гвоздей. Видны просветы кровли. Техническое состояние кровельного покрытия – недопустимое. Подшив карниз выполнен из досок. Подшив карниза местами отсутствует. Крепление досок частично отсутствует. Карнизная планка выполнена из доски с резным рисунком, устроена по карнизу. Рисунок резьбы выполнен по шаблону. Техническое состояние карниза – недопустимое. В перекрытие местами отсутствует пол из

Инв. №	Подп. и дата	Взам. инв.			
	Изм	Код	Лис	№до	Подп

черновой доски, отсутствуют местами лаги. Состояние перекрытия – аварийное. Отопление в здании – печное. Стены печей в трещинах, местами кирпичи отсутствуют, видны следы от пожара. Техническое состояние отопления – недопустимое. Канализация и вентиляция отсутствует.

1.3. Описание архитектурного облика и произошедших изменений в ходе строительства и эксплуатации здания.

Главной задачей настоящего проекта становится не проектирование архитектурного облика объекта, а его сохранение.

Прямоугольное в плане двухэтажное здание, центрической композиции сооружено в формах, характерных для архитектуры рубежа XIX-XX вв.

Единственный из сохранившихся характерный тип крупного жилого деревянного дома в исторической застройке города конца XX - нач. XX вв. традиционной деталью которого является балкон над парадным входом в здание. Важна его градостроительная функция, т.к. он формирует граненую площадь на перекрестке улиц, сохраняя историческую планировочную структуру, соответствующую первому регулярному плану Усть-Сысольска 1783 г. (Сыктывкар)

Представляет собой двухэтажный на кирпичном цоколе деревянный особняк, покрытый вальмовой железной кровлей. Рубленые «в обло с остатком» бревенчатые стены основного объема здания, обшиты горизонтально уложенным тесом.

Парадный вход в здание расположен в левой пристройке двухэтажного крыльца, несущего в своем объеме двухмаршевую Г-образную лестницу, соединяющую этажи дом.

Декоративное оформление здания скромное. Плоскость стен разделена лопатками из вертикально уложенных досок. Подкарнизная

Инов. №	Подп. и дата	Взам. инв.

Изм	Код	Лис	№до	Подп	Дата

17/02-2020 -ЭП

часть здания по периметру украшена фризом из вертикально уложенных досок. Основные декоративные элементы сосредоточены в надоконной части нижнего этажа здания и на балконе дома, расположенным над открытой частью крыльца.

Крайние пары окон и центральное окно парадного фасада здания обрамлены простыми наличниками, украшенными в верхней части треугольными фронтонами, опирающимися на псевдоконсоли. Над третьим и пятым окнами, располагающимися в центральной части фасада вместо треугольного фронтона устроены сандрики, поддерживаемые по краям парными консолями. Оконные проемы верхнего этажа, обрамленные в простые, без декора наличники - более высокие и широкие, чем нижние, подчеркивают жилой характер верхнего этажа и вспомогательный нижнего.

Подкровельное пространство свеса углового балкона украшено резным подзором из вертикально уложенных досок с пикообразным завершением, скромной резьбой отмечено также ограждение балкона.

Здание главным северо-западным фасадом обращено на центр перекрестка. С северо-восточной стороны здания располагается двухэтажная пристройка объема лестничной клетки с трапециевидным в плане балконом на втором этаже. Под балконом расположен парадный вход, ведущий на второй этаж. Исторически связь между этажами осуществлялась по внутренней «черной» лестнице, но при последующей реконструкции она была закрыта и прорублен проем из коридора первого этажа в объем лестничной клетки с устройством забежных ступеней, т.к. отметка пола первого этажа ниже отметки парадного крыльца и нижней отметки парадной лестницы почти на метр. Также при реконструкции с дворового фасада была пристроена наружная деревянная лестница.

Инв. №	Подп. и дата	Взам. инв.

Изм	Код	Лис	№до	Подп	Дата

17/02-2020 -ЭП

В плане здание представляет собой семистенок, разделенный продольной и двумя поперечными стенами на 6 равновеликих помещения. Средние помещения дворовой части здания играют роль сеней-коридоров, соединяющих черные (дворовые) крыльца и помещения здания. Часть помещений дома в связи с приспособлением здания под новые нужды (ясли-сад) были перепланированы (все комнаты дома со стороны двора и крайнее левое помещение первого этажа здания).

В целом объект сохранил первоначальный архитектурный облик, но за время своего существования произошли некоторые изменения:

1. Подкровельное пространство свеса углового балкона было украшено резным подзором из вертикально уложенных досок с пикообразным завершением

2. Раньше все окна когда-то имели простые наличники

3. В некоторых помещениях прослеживаются потолочные тяги и розетки на потолках.

4. При реконструкции с дворового фасада была пристроена наружная деревянная лестница.

5. Незначительные перепланировки помещений внутри здания.

Требование к сохранению объекта культурного наследия предусматривают консервацию, ремонт, реставрацию объекта культурного наследия, приспособления объекта культурного наследия для современного использования.

Инов. №	Подп. и дата	Взам. инв.

Изм	Кол	Лис	№до	Подп	Дата

17/02-2020 -ЭП

1.4. Характеристика принципиальных проектных решений.

Эскизный проект реставрации предлагает выполнить мероприятия по ремонту и реставрации объекта по следующим видам работ:

Реставрация кладки цоколя из керамического кирпича

- Удаление с поверхностей биологических поражений и биоцидная обработка;
- Химическое укрепление участков, структура которых ослаблена;
- Расчистка поверхности с применением метода СВАО;
- Восполнение крупных утрат кирпича путем вставок;
- Восполнение утрат шовного раствора;

Реставрация деревянных внешних стен

- Разборка, обследование разобранных конструкций, отбор элементов пригодных для использования и маркировка дефектных элементов;
- Удаление фрагментов и поздних ремонтных вставок, имеющих дефекты, связанные с биодеструкцией древесины, значительным растрескиванием или некачественно произведенными на предшествующих этапах работами;
- Удаление поверхностных биопоражений;
- Ремонтные работы по ликвидации трещин и восполнению утрат древесины;
- Консервационная обработка древесины;
- Установка отреставрированных и воссоздаваемых элементов деталей на место;

Реставрация штукатурной отделки внутренних стен, украшенных карнизными тягами

- Удаление поверхностных загрязнений;
- Стабилизация сохраняемого штукатурного слоя;

Инов. №	Подп. и дата	Взам. инв.

Изм	Код	Лист	№ до	Подп	Дата

- Механическая расшивка трещин на поверхности стен;
- Подготовка поверхности для нанесения штукатурного раствора;
- Восполнение утрат штукатурки известковыми растворами, близкими по составу к оригинальным;
- Реставрация архитектурного декора (венчающего карниза) с восполнением утрат и восстановлением профилированных элементов.

Реставрация деревянных ограждений балконов и крылец

- Разборка, обследование разобранных конструкций, отбор элементов пригодных для использования, маркировка дефектных накладных элементов и декоративных деталей;
- Расчистка поверхности древесины от предыдущих окрасок;
- Удаление фрагментов и поздних ремонтных вставок, имеющих дефекты, связанные с биодеструкцией древесины, значительным растрескиванием или некачественно произведенными на предшествующих этапах работами;
- Удаление поверхностных биопоражений;
- Ремонтные работы по ликвидации трещин и восполнению утрат древесины;
- Шлифовка поверхностей;
- Огнебиозащита всех конструкций из древесины;
- Установка отреставрированных и воссоздаваемых накладных элементов, и декоративных деталей, подлежащих окраске, на место;
- Подготовка поверхности под окраску и окраска;

Реставрация деревянных элементов оконных и дверных заполнений

- Разборка, обследование разобранных конструкций, отбор элементов пригодных для использования
- Маркировка и складирование отобранных накладных элементов и декоративных деталей;
- Расчистка поверхности древесины от предыдущих окрасок;

Инд. №	Подп. и дата	Взам. инв.

Изм	Код	Лист	№до	Подп	Дата

17/02-2020 -ЭП

- Удаление фрагментов и поздних ремонтных вставок, имеющих дефекты, связанные с биодеструкцией древесины, значительным растрескиванием или некачественно произведенными на предшествующих этапах работами;
- Удаление поверхностных биопоражений;
- Ремонтные работы по ликвидации трещин и восполнению утрат древесины;
- Усиление ослабленных клеевых швов;
- Шлифовка поверхностей;
- Консервационная обработка древесины;
- Установка отреставрированных и воссоздаваемых накладных элементов, и декоративных деталей, подлежащих окраске, на место;
- Подготовка поверхности под окраску и окраска;
- Установка фурнитуры.

В границах территории ОКН проводятся только ремонтно-реставрационные работы, нового строительства для обеспечения современного использования объекта и его территории не предусмотрено.

1.5. Предложения по организации работ и их последовательности.

Проект предусматривает приспособление объекта культурного наследия под современное использование.

Перечень работ отражен в ведомости работ и составлен согласно требований организации и порядку выполнения ремонтно-реставрационных работ (см. альбом КР, АР). Для реставрации фасадов и интерьеров здания приняты материалы, отвечающие всем санитарным и общестроительным требованиям, предназначенные для фасадных и внутренних отделочных работ.

Предлагается поэтапная организация ремонтно-реставрационных работ:

Инов. №	Подп. и дата	Взам. инв.

Изм	Код	Лист	№ до	Подп	Дата

17/02-2020 -ЭП

1. Разборка, обследование разобранных конструкций, отбор элементов пригодных для использования.
 2. Маркировка и складирование отобранных бревен сруба и деталей здания.
 3. Устройство новых фундаментов и техподполья.
 4. Переборка с восстановлением геометрии и добавлением 80% нового материала, очистка обработка антисептиками бревен сруба, пригодных для дальнейшего использования.
 5. Утепление наружных стен.
 6. Устройство перекрытий.
 7. Замена стропильной системы с сохранением геометрии кровли на аналогичную.
 8. Устройство покрытия кровли из кровельного железа.
 9. Устройство внутренней лестницы.
 10. Устройство дощатой обшивки и декоративных элементов по фасадам.
 11. Замена существующих наличников.
 12. Замена оконных заполнений.
 13. Замена дверей.
 14. Замена лаг.
 15. Замена полов.
 16. Устройство крылец, спуска в подвал и отмосток.
 17. Огнебиозащита всех деревянных конструкций.
 18. Окраска фасадов.
- Приспособление под современное использование:
1. Устройство металлической эвакуационной лестницы
 2. Замена всех инженерных систем
 3. Отделка внутренних помещений
 4. Благоустройство территории.

Инва. №	Подп. и дата	Взам. инв.

Изм	Код	Лист	№ до	Подп	Дата

17/02-2020 -ЭП

1.6. Архитектурные решения и конструктивные решения

Архитектурные решения.

Проект предусматривает восстановление фундамента, стен, перекрытий, стропильных конструкций, лестничной клетки, крыльца, фасадов здания согласно изначальному облику здания и требованиям к тепловой защите зданий в целях экономии энергии в проектируемом здании в соответствии с СП 50.13330.2012 «Тепловая защита зданий».

Архитектурно-планировочные и конструктивные решения здания сохранены и реставрированы в соответствии с требованиями СП 118.13330.2012 «Общественные здания и сооружения», СП 4.13130.2013 «Системы противопожарной защиты. Ограничение распространения пожара на объектах защиты», Технического регламента о требованиях пожарной безопасности №123-ФЗ.

Проект реставрации и приспособления сохраняет объемно-пространственные и архитектурно-художественные решения объекта культурного наследия.

Настоящим эскизным проектом предусмотрено восстановление утраченных элементов деревянного резного декора фасадов, восстановление исторического вида крыльца главного входа, восстановление ограждений внутренней лестницы, восстановление исторического вида водосточной системы.

Сохраняется существующая конструктивная схема здания. В ходе проведения ремонтно-реставрационных работ здания предусмотрена замена элементов конструкции на аналогичные.

Проект предусматривает приспособление объекта культурного наследия (ОКН) «Детские ясли» (уточненное наименование «Дом А.Е. Шарапова») под современное использование. В здании планируется размещение государственных органов, таких как: государственного

Изм.	Код	Лист	№ до	Подп	Дата	Инов. №	Подп. и дата	Взам. инв.

17/02-2020 -ЭП

Лист
14

пенсионного фонда, органов местного самоуправления, судов, а также организаций, непосредственно обеспечивающих их деятельность или оказывающих государственные и (или) муниципальные услуги

При проектировании были учтены: характер строящегося микрорайона, ярко выраженная пересеченная местность и особенности климата.

Проект реставрации объекта культурного наследия регионального значения «Детские ясли» предусматривает возведение двухэтажного здания с техподпольем.

Высота техподполья - 2,05 м, высота 1 этажа - 3,1 м, высота 2 этажа - 3,0 м (от пола до потолка).

За относительную отметку 0,000 принята отметка чистого пола 1-го жилого этажа, соответствующая абсолютной отметке 95,70.

В здании предусмотрены следующие помещения:

В техподполье - технические помещения, водомерный узел, электрощитовая, индивидуальный тепловой пункт.

На первом этаже - офисные помещения, коридор, 2 тамбура, сан. узлы для МГН, общий сан. узел, кладовая уборочного инвентаря.

На втором этаже - офисные помещения, коридор, лоджия, сан. узлы, кладовая уборочного инвентаря.

Объемно-пространственные решения общественного здания определяются функциональным назначением, вместимостью, и природно-климатическими условиями, моделируются внутренней формой объема здания на основе функциональной взаимосвязи помещений.

Объемно-пространственное решение составляет объемы главных помещений и структурные узлы (входная группа, вертикальные и горизонтальные коммуникации).

При оформлении фасадов объекта максимально сохраняется первоначальный вид здания, учитываются существующие

Инов. №	Подп. и дата	Взам. инв.

Изм	Код	Лист	№до	Подп	Дата

17/02-2020 -ЭП

Лист
15

композиционные приёмы оформления фасадов, производится обновление отделочных материалов с сохранением первоначального цвета и фактуры. Выразительность фасадов подчеркивается существующими архитектурными элементами: резными наличниками, поясками, карнизами.

Наружная отделка фасадов:

Стена из бруса - обшита деревянной рейкой, окрашена огнезащитной краской ОГНЕЗ-ВИАН 400В или эквивалент, цвет зелёный мох, (RAL 6002);

Окна деревянные - снаружи одинарное остекление, внутри двухкамерный стеклопакет, переплёты белого цвета (RAL 9010);

Кровля 4-х скатная фальцевая с полимерным покрытием, цвет коричневый (RAL 8024).

Внутренняя отделка техподполья

полы: армированное шлифованное бетонное покрытие с топингом класса B15 (M200), водомерный узел - керамогранит с нескользящей поверхностью;

стены: улучшенная штукатурка;

потолки: заделка швов между плитами ГВЛ гипсовой шпатлевкой, шлифовка, грунтовка, окраска акриловой краской.

Внутренняя отделка 1 этажа

полы: коридор, лестничная клетка, сан.узлы - керамогранит с нескользящей поверхностью; в офисных помещениях – доски деревянные;

стены: улучшенная штукатурка, шпатлевка, окраска акриловыми составами; в «мокрых» помещениях - облицовка керамической плиткой на высоту 2,0 м;

потолки: заделка швов между плитами ГВЛ гипсовой шпатлевкой, шлифовка, грунтовка, окраска акриловой краской.

Внутренняя отделка 2 этажа

Инов. №	Подп. и дата	Взам. инв.

Изм	Код	Лис	№до	Подп	Дата

17/02-2020 -ЭП

полы: коридор, лестничная клетка, сан.узлы - керамогранит с нескользящей поверхностью; в офисных помещениях – доски деревянные;

стены: улучшенная штукатурка, шпатлевка, окраска акриловыми составами; в «мокрых» помещениях - облицовка керамической плиткой на высоту 2,0 м;

потолки: заделка швов между плитами ГВЛ гипсовой шпатлевкой, шлифовка, грунтовка, окраска акриловой краской.

Конструктивные решения.

Фундаменты - монолитная фундаментная лента.

Наружные стены ниже 0.000.

Внутренний слой - до отм. -1,750 - полнотелый керамический кирпич пластического прессования М125 на р-ре М100, Мрз 50, ниже - фундаментные блоки.

Утеплитель - типа Пеноплекс 35 - 100мм.

Лицевой слой - штукатурка цементно-песчаным раствором М100, толщиной 20 мм.

Наружные стены выше 0.000:

- внутренний несущий слой - сруб из бревна D=260*мм, остроганного до толщины 200мм.

- средний слой - утеплитель Rockwool "ВентиБаттс" $\gamma=90\text{кг/м}^3$ - 150мм;

- наружный слой - обшивка из шпунтованной доски толщиной 22мм по деревянному каркасу. Цвет согласно цветовому решению фасадов.

Внутренние несущие стены - сруб из бревна D=260*мм, остроганного до толщины 200мм.

Перекрытие 1-го этажа - деревянные со звукоизоляцией.

Перегородки помещений с сухим и нормальным режимами работы - выполнить каркасными по системе KNAUF (тип С112) из ГКЛ в 2 слоя.

Инов. №	Подп. и дата	Взам. инв.

Изм	Код	Лис	№до	Подп	Дата

17/02-2020 -ЭП

Перегородки в санузлах, технических помещениях - выполнить каркасными по системе KNAUF (тип С112) из ГКЛв в 2 слоя.

Вентсистема - индивидуальные короба из оцинкованной стали обшитые ГКЛЮ.

Чердак - Холодный.

Кровля - скатная, стропильная система деревянная.

Инженерные сети:

Предполагается устройство всех инженерных сетей жизнеобеспечения. Подключение водоснабжения, канализации (самотечными линиями), тепловых сетей, электросетей (4 кВ), слаботочных сетей осуществляется к соответствующим городским коммуникациям.

Требования пожарной безопасности:

Проектом предусмотрено:

- автоматическая система пожарной сигнализации. - система оповещения.
- система организации управления эвакуацией.
- Система отключения вентиляции при пожаре.
- Устройство огнезащитных клапанов на системе вентиляции.
- Система автоматической передачи данных о пожаре в районную пожарную часть.
- Обработка всех конструкций защитными составами.
- Планировки здания выполнены в соответствии с нормативными требованиями организации путей эвакуации и дымоудаления.
- Планировка земельного участка выполняется в соответствии с нормативными требованиями организации пожарных проездов.

Инов. №	Подп. и дата	Взам. инв.

Изм	Кол	Лис	№до	Подп	Дата

17/02-2020 -ЭП

-Наружное пожаротушение осуществляется из гидрантов, установленных на кольцевой сети городского водопровода.

Благоустройство:

Вокруг здания устроить отмостку. Проектным решением предложено организовать круговой противопожарные проезд и парковку на 20 машиномест, в том числе 2 машиноместа для инвалидов.

Двор и дорожки с покрытием тротуарной плиткой, озеленение – газон обыкновенный, сохраняются по возможности существующие деревья и кустарники. Отвод ливневых вод естественный по рельефу.

Доступ маломобильных групп населения:

Доступ маломобильных групп населения в здание школы предусмотрен с главного входа, оборудованного вертикальным подъемником. На второй этаж доступ инвалидов колясочников не предусмотрен.

1.7 Перечень необходимых научных исследований в процессе проведения работ.

В процессе производства работ исследуются ранее скрытые элементы и конструкции, после разборки конструкций возможна корректировка проектных решений. Отдельные детали проекта получают окончательное решение только в процессе восстановления, которое производится с привязкой к сохранившимся в натуре следам по месту. Так как при обследовании не было возможности вскрыть конструкции постройки необходимо провести тщательное обследование каждого элемента разобранного дома и определить возможность их дальнейшего использования. По результатам обследования возможна корректировка проектных решений.

Инов. №	Подп. и дата	Взам. инв.			
Изм	Кол	Лис	№до	Подп	Дата

Все планируемые работы предполагается вести согласно утвержденной проектной документации, а также на основании письменного разрешения государственного органа охраны памятников.

1.8. Указания по технологии производства отдельных видов работ.

Переборка сруба.

Предваряет переборку маркировка элементов памятника. Маркировочные схемы обычно наносятся на планы здания, развёртки стен, и при необходимости на разрезы. Представленные в рабочем проекте схемы должны быть откорректированы в проекте производства работ. В маркировочный индекс первыми цифрами обозначены номера элементов, вторыми маркировки осей. Бревна сруба промаркированы снизу. Маркировке все элементы и конструкции пригодные к повторному применению. Так же следует маркировать скрытые конструкции, не указанные в проекте. Маркировать следует бирками, лучше металлическими, прибиваемыми двумя гвоздями и на каждый длинномерный элемент – по две бирки (с разных концов). При использовании технологии переборки одной из главных задач следует считать максимальное сохранение подлинного материала. Представляющие ценность элементы памятника, но частично разрушенные (концы брёвен и т. п.) фиксируются – накладными шинами из досок или оборачиваются в рулонные материалы (полиэтилен, плотную крафт-бумагу и т. п.). Разобранные элементы раскладывать по соответствующим сторонам здания.

Перед разборкой здания необходимо провести контрольные промеры планов в нескольких уровнях. Промеры проводятся по осям и по диагоналям. Нижний венец следует промерить и по центрам чаш. Дополнительно выполнить обноску сруба с фиксацией осей здания

Инов. №	Подп. и дата	Взам. инв.

Изм	Код	Лист	№ до	Подп	Дата

17/02-2020 -ЭП

кольями, связанными бечевой. Обноску оставить до сборки по–крайней мере трёх венцов.

Колья установить по предлагаемой схеме. Зафиксировать на исполнительной схеме длины натянутых веревок. Здание стоит на рельефе, вместо кольев возможно использовать пруты арматуры, веревки натянуть по уровню на высоте не менее 500 мм от самой высокой точки рельефа.

При переборке проводить конопатку паклей, применение современного герметика не допустимо.

По условиям совместимости работы старой и новой древесины вычинки стен должны производиться поясами, по венцам, по всему периметру здания. На стыке нововведённых поясов со старыми венцами желательно проложить пропитанную антисептиками прокладку из пакли. Стеновые брёвна цокольных венцов должны быть цельные, без соединений по длине.

Реставрация деревянных конструкций.

Все ремонтные работы проводить без изменения исторического облика. Утраченные детали восстановить по существующим образцам. Материалы для замены подбирать идентичные существующим.

Важным условием сохранности деревянных строительных конструкций является создание постоянного температурно-влажностного режима в помещениях. В летнее время это обеспечивает проветривание. Зимой в не отапливаемых помещениях проветривание не рекомендуется. Для сохранности деревянных конструкций важно провести комплекс мероприятий по антисептированию, защите и огнезащите деревянных конструкций. При ремонтно-реставрационных работах важно проводить пропитку защитными составами, как новых, так и старых элементов. Существующие конструкции дополнительно обработать антисептиками. Обработку проводить в теплое время года, при среднесуточной температуре +5 градусов С и выше. Перед обработкой провести

Изн. №	Подп. и дата	Взам. инв.

Изм	Код	Лис	№до	Подп	Дата

17/02-2020 -ЭП

механическую очистку поверхностей от техногенных загрязнений и повреждений гнилью. Непосредственно перед обработкой замерить влажность древесины подлежащей пропитке, она не должна превышать 25%.

Рекомендуемый материал – полиалкиленгуанидин торговой марки «ПОЛИСЕПТ»

Приготовление 3% состава «ПОЛИСЕПТ»:

Полисепт - 0,3 кг

Вода дистиллированная – 9,7 л

Обработка поверхности: Поверхность обрабатывается маховой кистью втирающими движениями. Расход материала на 1м² составляет 0,3-0,5 л. Через 24 часа тщательно смыть водой. И обработать вторично. Расход материала на 1м² составит 0,2 л. Расчистки вести с максимальной осторожностью, не повреждая деревянную поверхность. Прежде всего, очистить поверхности от мусора грязи и пыли при помощи жесткой металлической щетки.

Далее в зависимости от поверхности и загрязнений использовать механический или химический способы очистки.

Для неокрашенной древесины желательно применять только механическую очистку. Очистку вести по принципу осторожки, снимая тонкий верхний слой древесины.

Механический метод предполагает очистку с помощью абразивных устройств. Возможно использование шлифовальных устройств, а также дрелей с накладками со шлифовальной бумагой с правильно выбранной грануляцией (от 100 до 180). Работы проводить с максимальной осторожностью, болгаркой очень легко повредить поверхность.

После этого, для окончательной очистки поверхность обработать наждачной шкуркой средней зернистости и протереть ветошью. После очистки поверхность промывают теплой водой и оставляют до полного

Изн. №	Подп. и дата	Взам. инв.

Изм	Код	Лис	№до	Подп	Дата

17/02-2020 -ЭП

Наружные двери выполнить из дуба или другой древесины твердых пород. Входные двери могут быть трехслойные утепленные, внутри металлические. Двери в подвал и электрощитовую металлические утепленные. Наружные двери тонировать под орех, металлические окрасить по RAL -8025.

Внутренние филенчатые двери изготовить из массива древесины твердых пород (возможна замена на древесину хвойных пород).

Требования к качеству лесоматериалов.

Практика эксплуатации деревянных конструкций, выполненных из современных промышленных заготовок, показывает, что их надёжность обеспечивается в пределах 50-ти лет для сруба и балочных элементов, а также 15– 20-ти лет для тесовых кровель. Поэтому при реставрации предъявляются особые требования к качеству лесоматериалов.

1. Сруб. В срубе используются сосновые брёвна, вырезанные из спелых необессоченных стволов и не имеющие видимых пороков древесины: а) биологических поражений (заболеваний) мхами, лишайниками, плесенями, дереворазрушающими грибами и насекомыми; б) трещин, отлупа, морозобоин, трещин складской усушки; в) большого количества сросшихся сучков;

Допускается применение в нижних венцах стен косослойных и свилеватых брёвен, но следует учитывать, что такая древесина более трудна в обработке и обладает повышенной усушкой вдоль волокон, что потенциально снижает жёсткость угловых соединений. Так же для нижних венцов возможно применение дубовых бревен.

Брёвна с кренью, то есть смещением сердцевины ствола и ненормальным утолщением летней древесины годового слоя на широкой стороне и повышением плотности на узкой, применять не рекомендуется. Неравномерная усушка такого бревна, связанного со смежными, может вызвать деформацию выпучивания стены.

Инов. №	Подп. и дата	Взам. инв.

Изм	Код	Лист	№до	Подп	Дата

В сруб укладываются брёвна, имеющие в верхнем отрубе диаметр порядка 25- 28 см. Сбежистость (уменьшение диаметра от комля к вершине) не должна превышать 0,8 см на 1 пог. м. бревна. Плотность древесины определяется по количеству годовых колец. Древесина должна быть мелкослойной, т. е. иметь не менее 10 годовых колец на 1 см радиуса ствола, а ширина поздней зоны должна составлять не менее 30% от ширины между годичными слоями. Цвет поздней зоны более тёмный в сравнении с ранней. Для облегчения подсчёта годовых слоёв срез ствола протирается водорастворимыми красителями. На физические и механические свойства строительного леса влияет время рубки. Дерево зимней рубки (декабрь-март) теряет к моменту достижения воздушно-сухого состояния до 35–40% своего веса и при этом становится достаточно защищённым от загнивания, если конечно, ему обеспечены благоприятные условия службы (хранения).

Чтобы установить, в какой сезон срублено дерево, необходимо торцевой срез смочить йодом. Посинение (почернение) торца указывает на рубку летом, отсутствие окраски – на рубку зимой, так как отложения крахмала, на которые реагирует йод, зимой в древесине не происходит.

Выбор деревьев на лесосеке осуществляется летом. Их плотность на месте определяется с помощью возрастного бурава. Желательно в это время подсекать выбранные стволы для увеличения содержания смолы в деревьях. На круглом свежесрубленном лесе часто встречаются химические окраски, не влияющие на физико-механические свойства древесины. После просушки химические окраски в большей или меньшей степени выцветают.

От окрасок грибного происхождения химические отличаются большей равномерностью и распределением в поверхностных слоях древесины (глубина от 1 до 5 мм). По цвету и причинам возникновения химические окраски делятся на три группы: а) поддубина – красновато-

Изн. №	Подп. и дата	Взам. инв.

Изм	Код	Лис	№до	Подп	Дата

коричневая или бурая окраска подкоркового слоя (3–5 мм) сплавной древесины; возникновение такие окрасок – результат окисления дубильных веществ (поражается ель, сосна и др. породы); б) дубильные потёки – ржаво-бурые пятна неправильной формы; окраска не распространяется глубже 1 мм и является следствием вымывания из ядра дубильных веществ; в) желтизна – лимонно-жёлтый цвет возникает вследствие химических изменений в содержимом живых клеток заболони при недостатке кислорода; в процессе сушки жёлтое вещество выносится на поверхность древесины.

Брёвна в срубе укладывать южной стороной внутрь помещений, севернойнаружу.

2. Балки. Для изготовления балок используются сосновые брёвна. Но при этом не допускаются косослойные и свилеватые стволы, а также заготовки, имеющие сквозные и выпадающие сучки.

Склады для длительной естественной сушки и хранения пиломатериалов должны располагаться на сухих, хорошо проветриваемых местах. На площадке под штабелем и, примерно, на 2 м вокруг него по периметру выкашивается трава и удаляется кустарниковая поросль.

Штабель лесоматериалов укладывается на подштабельных фундаментах (подстопных местах). Расстояние между поверхностью земли и нижним рядом материала должно составлять около 70 см. Деревянное основание штабеля антисептируется.

Брёвна перед укладкой в штабель должны быть окорены, причём производится окорка с сохранением волокон луба («лубяная окорка»). На торцах брёвен оставляются кольца коры шириной до 6 см. Торцы брёвен промазываются олифой или масляной краской. Эти меры в некоторой степени позволяют предотвратить преждевременное растрескивание заготовок. Укладка штабеля производится горизонтальными рядами со шпациями (промежутками), примерно в 18 см, между смежными

Инов. №	Подп. и дата	Взам. инв.

Изм	Код	Лис	№до	Подп	Дата

17/02-2020 -ЭП

брёвнами. Между рядами в одних вертикальных плоскостях с шагом около 150 см устанавливаются антисептированные прокладки из жердей (досок, брусьев) с высотой сечения не менее 10 см. Ширина и высота штабеля (из условий его ручной разборки) составляет, соответственно 3,5 и 1,8 м.

Над штабелем устраивается временная кровля.

Доски укладываются в штабеля горизонтальными рядами со шпациями между их кромками. Оптимальная укладка штабеля следующая: на фундаментах устраивается «обвязочный» ряд досок, затем по нему перпендикулярными слоями, со шпациями укладываются остальные доски.

При этом в центре штабеля остаётся «вентиляционная шахта» размером в плане, примерно, 1,0×1,0 м. Штабель накрывается одно-двускатной крышей из низкосортных антисептированных досок и рулонных материалов. При этом в подкровельных конструкциях должны быть достаточно крупные зазоры – продухи для обеспечения тока воздуха. Элементы крыши должны быть в период сушки завязаны проволочными тяжами со скрутками с основанием штабеля.

Предлагаемые конструкции должны обеспечить естественную сушку лесоматериалов, предохранить их от растрескивания и коробления, сохранить устойчивость штабелей.

Площадь штабелей определяется длиной лесо – и пиломатериалов. Кровля их должна выступать за габариты штабеля на 0,8–1,0 м.

Столярные изделия и заготовки отдельных элементов хранятся в крытых складах или под навесами, предохраняющими их от коробления.

Традиционный, в основе, порядок заготовки и хранения лесоматериалов гарантирует качественное выполнение реставрационных работ.

Гидрофобизация и нижних венцов и нижних досок обшивки.

Изн. №	Подп. и дата	Взам. инв.

Изм	Кол	Лис	№до	Подп	Дата

Гидрофобизация осуществляется после монтажа деревянных элементов.

Для гидрофобизации деревянных поверхностей наиболее эффективны два продукта -«Типром К люкс» и «Типром У» (выбирают исходя из впитывающей способности древесины и температурных условий нанесения: «Типром К люкс» – при плюсовой температуре, «Типром У» – до -100С). Возможно применение других гидрофобизаторов для древесины.

- Гидрофобизатор наносят кистью, валиком, безвоздушным распылителем в 2- 3-4 слоя (зависит от плотности древесины), избегая подтеков.

- Каждый последующий слой наносят после полного впитывания предыдущего слоя.

- Водозащитные свойства достигаются через 24 часа.

Указания по защите деревянных конструкций.

Деревянные элементы стен, полов, крыши, а также деревянные конструкции не заводского изготовления должны быть антисептированы в соответствии с требованиями СНиП 2.03.11-85 “ Защита строительных конструкций от коррозии”.

Все деревянные элементы крыши, в том числе обрешетка, должны быть подвергнуты огнезащитной обработке в соответствии с требованиями СНиП 21-01- 97 “Пожарная безопасность зданий и сооружений”.

Самый распространенный метод защиты древесины - обработка ее антисептиками (биоцидный состав Жук, Belinka, Антишашелин, Lignofix, Антижук, Древесный лекарь).

Способ универсальный, так как позволяет за одну обработку предотвратить повторное появление жучков и грибка. Рекомендуется комплексная обработка, три раза с перерывами в три дня. При выборе антисептика следует обратить внимание на его состав. В него должны

Инов. №	Подп. и дата	Взам. инв.

Изм	Код	Лис	№до	Подп	Дата

17/02-2020 -ЭП

входить хлорофос, фтористый натрий, бихромат калия, кремнефтористый аммоний, дихлофос.

Рекомендуется перед антисептированием зараженные бревна обработать паром.

При замене деревянных элементов следует использовать только не зараженный материал.

Охрана окружающей среды

При ремонтных работах максимально сохранять зеленые насаждения и ценные породы деревьев.

Обеспечить вывоз строительного мусора на специально разрешенные свалки.

Утилизацию бытовых отходов осуществлять на специально разрешенных площадках для сбора мусора.

Техника безопасности при производстве работ.

Соблюдать требования безопасности, предусмотренные СНиП 12-03-2001 "Безопасность труда в строительстве. Часть 1. Общие требования", СНиП 12-04- 2002 "Безопасность труда в строительстве. Часть 2. Строительное производство", правила пожарной безопасности, предусмотренные ГОСТ 12.1.004 "ССБТ. Пожарная безопасность. Общие требования".

Количество материала на рабочем месте не должно превышать необходимого объема на одну рабочую смену.

Во время работы необходимо надевать защитные перчатки и очки, респиратор.

Инов. №	Подп. и дата	Взам. инв.

Изм	Кол	Лис	№до	Подп	Дата

17/02-2020 -ЭП

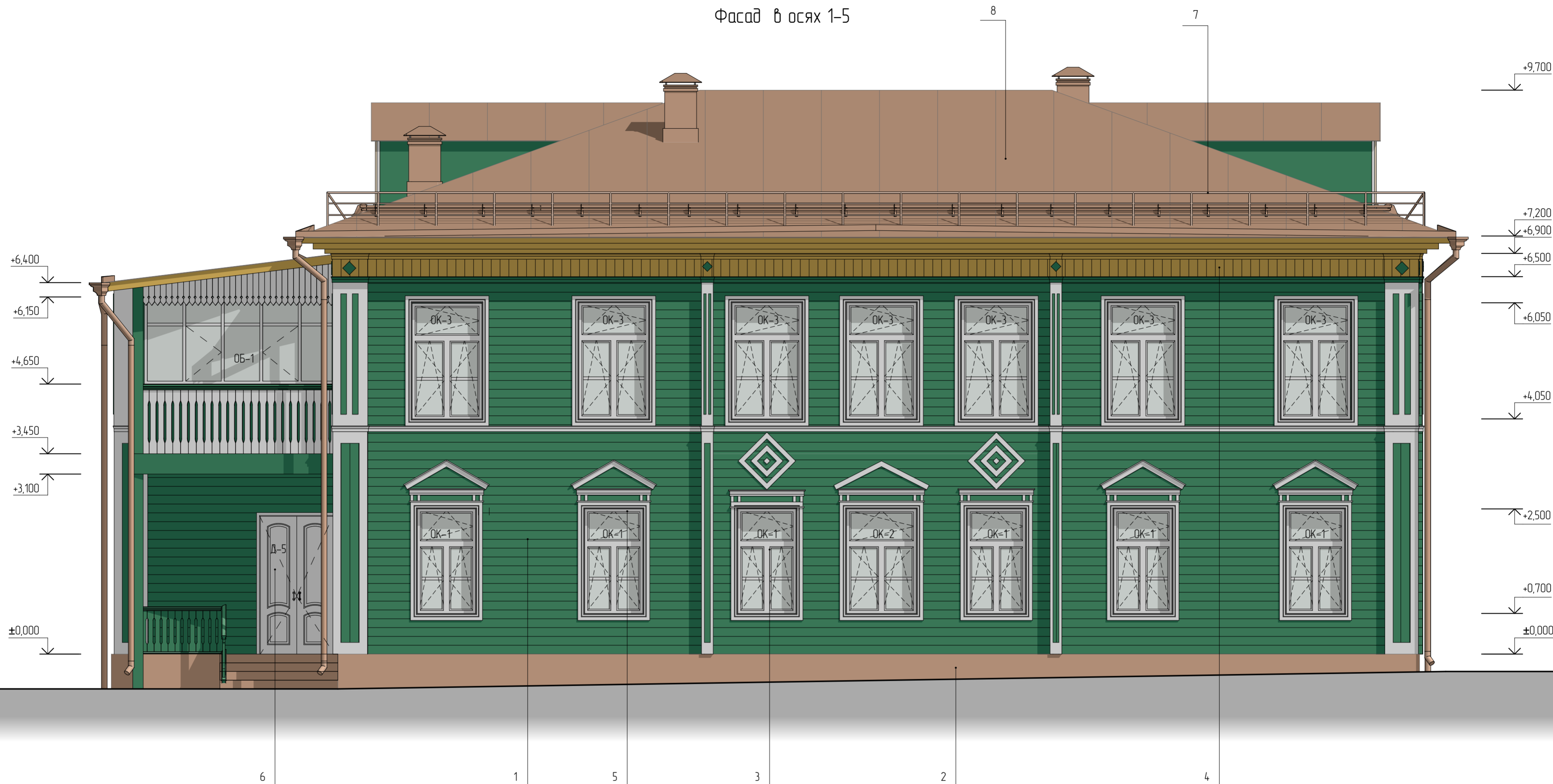
Архитектурные решения

Инов. №	Подп. и дата	Взам. инв.

Изм	Кол	Ис	№до	Подп	Дата

17/02-2020 -ЭП

Фасад в осях 1-5



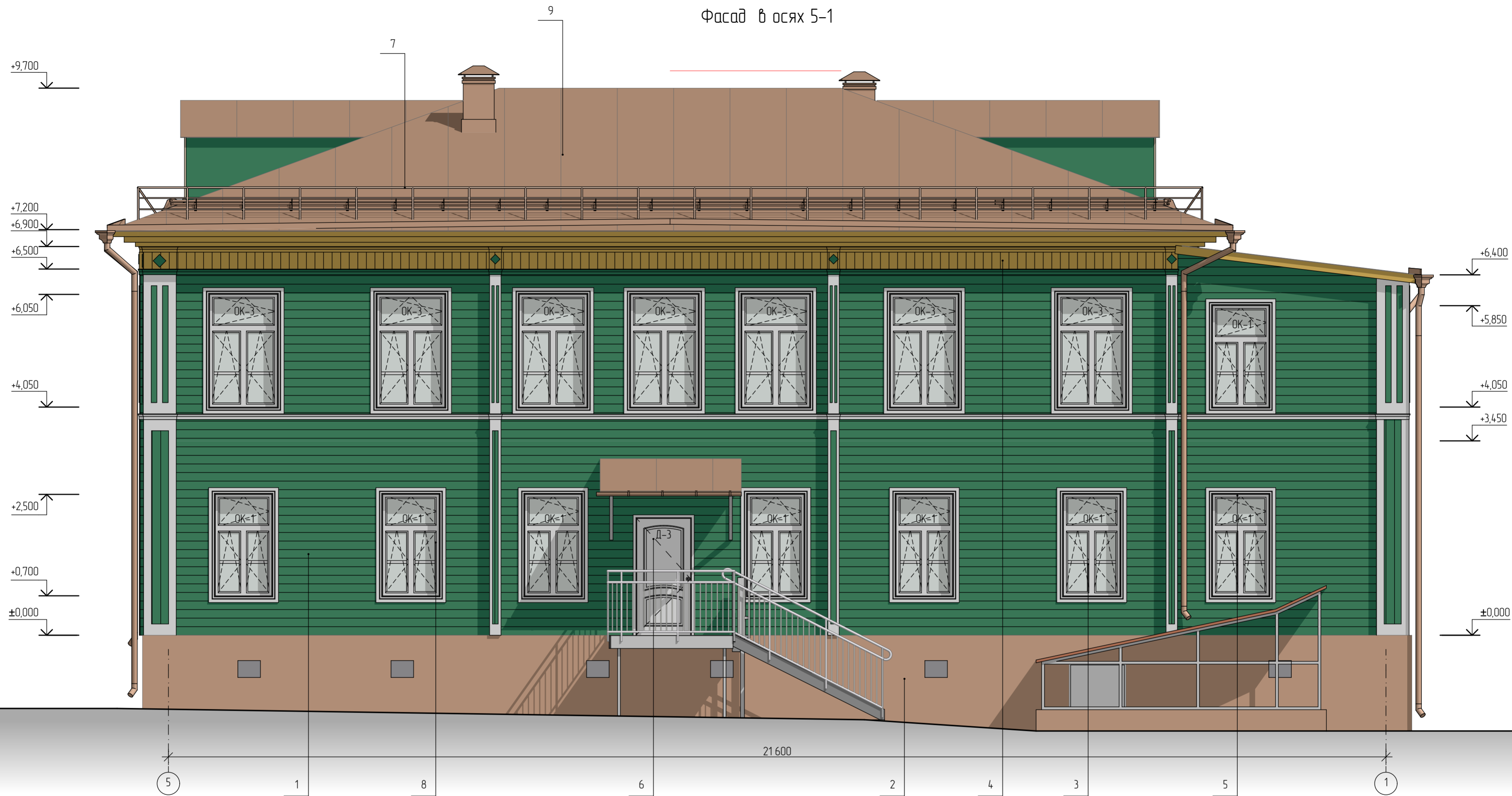
Рекомендации по отделке:

1. Стена из бруса – обшита деревянной рейкой, окрашена огнезащитной краской ОГНЕЗ-ВИАН 400В или эквивалент, цвет зелёный мох, (RAL 6002);
2. Цоколь – из керамического кирпича, оштукатуренный, цвет коричневый (RAL 8024);
3. Окна деревянные – снаружи одинарное остекление, внутри двухкамерный стеклопакет, переплёты белого цвета (RAL 9010);
4. Архитектурные элементы (карниз) – деревянная обшивка, окрашенная огнезащитной краской ОГНЕЗ-ВИАН 400В или эквивалент, цвет песочно-жёлтый, (RAL 8001);
5. Архитектурные элементы (наличники, пояски междуэтажные, балюсины балкона) – окраска огнезащитной краской ОГНЕЗ-ВИАН 400В или эквивалент, цвет белый, (RAL 9010);
6. Дверь деревянная филенчатая, цвет белый (RAL 9010);
7. Ограждение металлическое, цвет коричневый (RAL 8024);
8. Кровля – фальцевая с полимерным покрытием, цвет коричневый (RAL 8024).

					17/02-2020-ЭП			
					Проведение работ по сохранению объекта культурного наследия (памятника истории и культуры) регионального значения «Детские ясли» (уточненное наименование «Дом А.Е. Шаропова»), включенного в единый государственный реестр объектов культурного наследия народов Российской Федерации			
Изм.	Колуч.	Лист	№ Док.	Подп.	Дата	Стадия	Лист	Листов
	Разработал	Ямбаршева			10.20	ЭП	2	
	ГИП	Зверев			10.20			
Н.контр.	Рассанов				10.20	Фасад в осях 1-5		ООО "НПП "Наследие"

Согласовано	
Изм. №	
Дата	
Возм. инф. №	
Инф. № подл.	

Фасад в осях 5-1



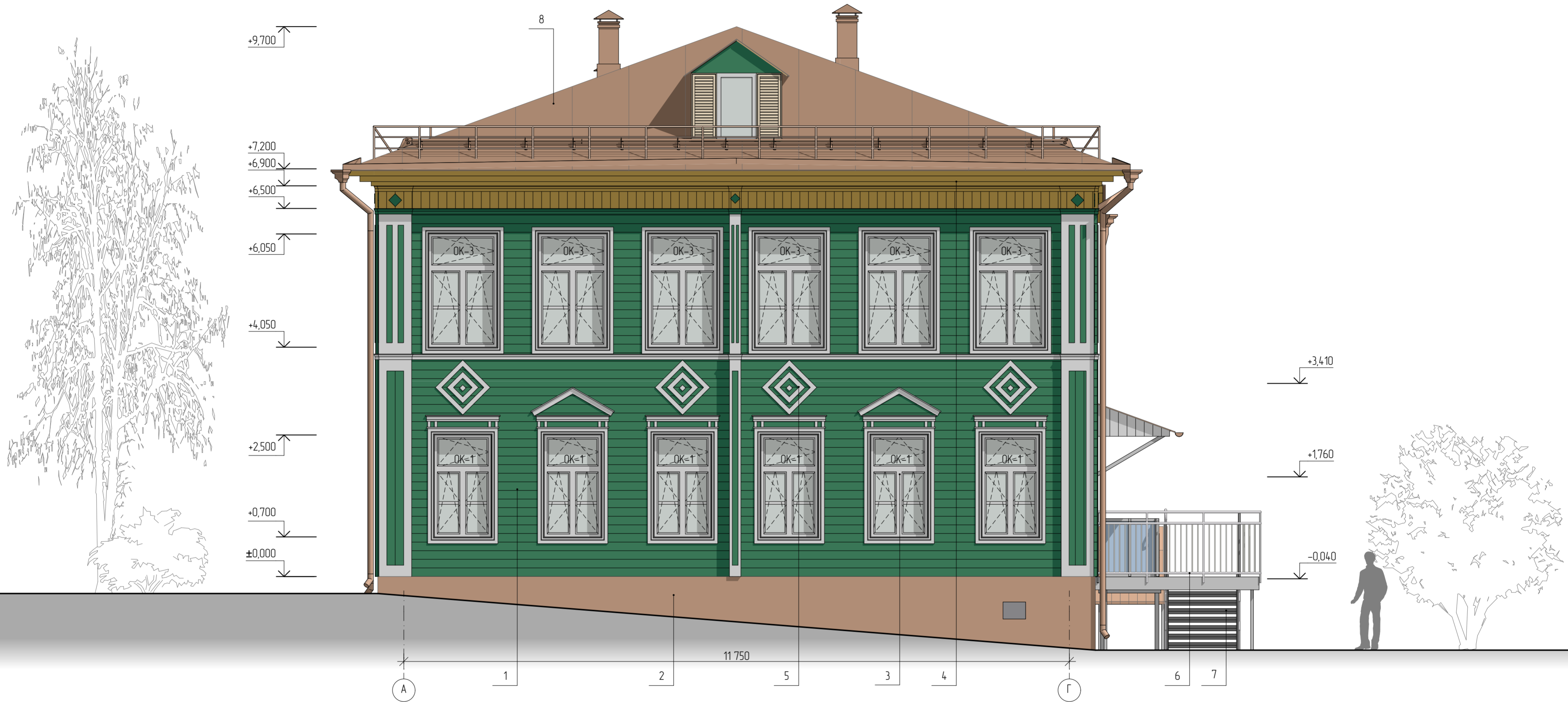
Рекомендации по отделке:

1. Стена из бруса – обшита деревянной рейкой, окрашена огнезащитной краской ОГНЕЗ-ВИАН 400В или эквивалент, цвет зелёный мох, (RAL 6002);
2. Цоколь – из керамического кирпича, оштукатуренный, цвет коричневый (RAL 8024);
3. Окна деревянные – снаружи одинарное остекление, внутри двухкамерный стеклопакет, переплёты белого цвета (RAL 9010);
4. Архитектурные элементы (карниз) – деревянная обшивка, окрашенная огнезащитной краской ОГНЕЗ-ВИАН 400В или эквивалент, цвет песочно-жёлтый, (RAL 8001);
5. Архитектурные элементы (наличники, пояски междуэтажные, делясины балкона) – окраска огнезащитной краской ОГНЕЗ-ВИАН 400В или эквивалент, цвет белый, (RAL 9010);
6. Дверь деревянная филенчатая, цвет белый (RAL 9010);
7. Ограждение металлическое, цвет коричневый (RAL 8024);
8. Лестница – металлическая, окрашенная пентафталевой краской, цвет серый (RAL 9006);
9. Кровля – фальцевая с полимерным покрытием, цвет коричневый (RAL 8024).

17/02-2020-ЭП					
Проведение работ по сохранению объекта культурного наследия (памятника истории и культуры) регионального значения «Детские ясли» (уточненное наименование «Дом А.Е. Шаропова»), включенного в единый государственный реестр объектов культурного наследия народов Российской Федерации					
Изм.	Колуч.	Лист	№ Док.	Подп.	Дата
	Разработал	Ямбаршева			10.20
	ГИП	Зверев			10.20
Н.контр.	Рассанов				10.20
Фасад в осях 5-1					ЭП
					Лист
					3
					Листов
					000 "НПП "Наследие"

Согласовано
 Подл. и дата
 Инф. N подл.
 Возм. инф. N

Фасад в осях А-Г



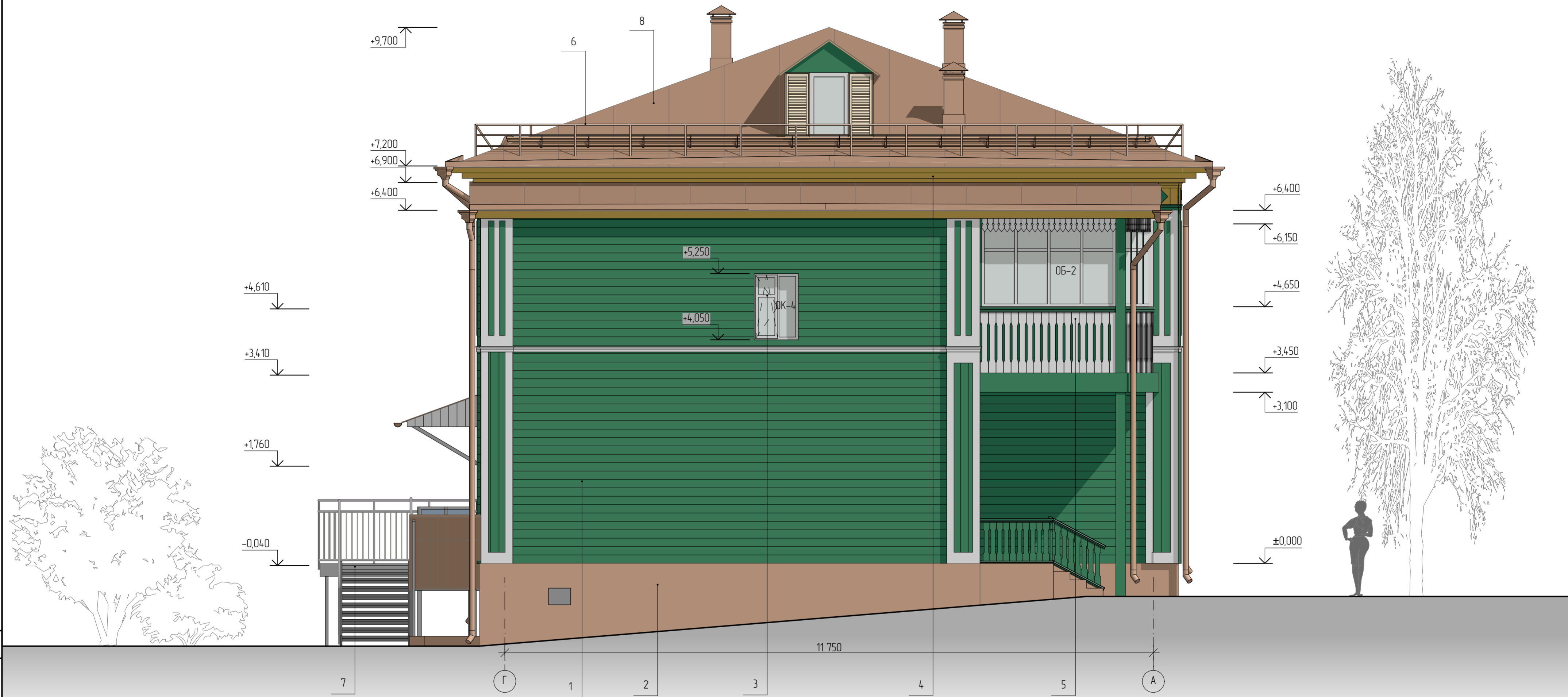
Рекомендации по отделке:

1. Стена из бруса – обшита деревянной рейкой, окрашена огнезащитной краской ОГНЕЗ-ВИАН 400В или эквивалент, цвет зелёный мох, (RAL 6002);
2. Цоколь – из керамического кирпича, оштукатуренный, цвет коричневый (RAL 8024);
3. Окна деревянные – снаружи одинарное остекление, внутри двухкамерный стеклопакет, переплёты белого цвета (RAL 9010);
4. Архитектурные элементы (карнизы) – деревянная обшивка, окрашенная огнезащитной краской ОГНЕЗ-ВИАН 400В или эквивалент, цвет песочно-жёлтый, (RAL 8001);
5. Архитектурные элементы (наличники, пояски междуэтажные, балясины балкона) – окраска огнезащитной краской ОГНЕЗ-ВИАН 400В или эквивалент, цвет белый, (RAL 9010);
6. Ограждение металлическое, цвет серый (RAL 9006);
7. Лестница – металлическая, окрашенная пентафталевой краской, цвет серый (RAL 9006);
8. Кровля – фальцевая с полимерным покрытием, цвет коричневый (RAL 8024).

						17/02-2020-ЭП		
						Проведение работ по сохранению объекта культурного наследия (памятника истории и культуры) регионального значения «Детские ясли» (уточненное наименование «Дом А.Е. Шаропова»), включенного в единый государственный реестр объектов культурного наследия народов Российской Федерации		
Изм.	Колуч.	Лист	№ Док.	Подп.	Дата	Стадия	Лист	Листов
Разработал	Ямбаршева				10.20	ЭП	4	
ГИП	Зверев				10.20			
Н.контр.	Рассанов				10.20	Фасад в осях А-Г		ООО "НПП "Наследие"

Согласовано	
Инв. N подл.	
Подл. и дата	
Взам. инв. N	

Фасад в осях Г-А



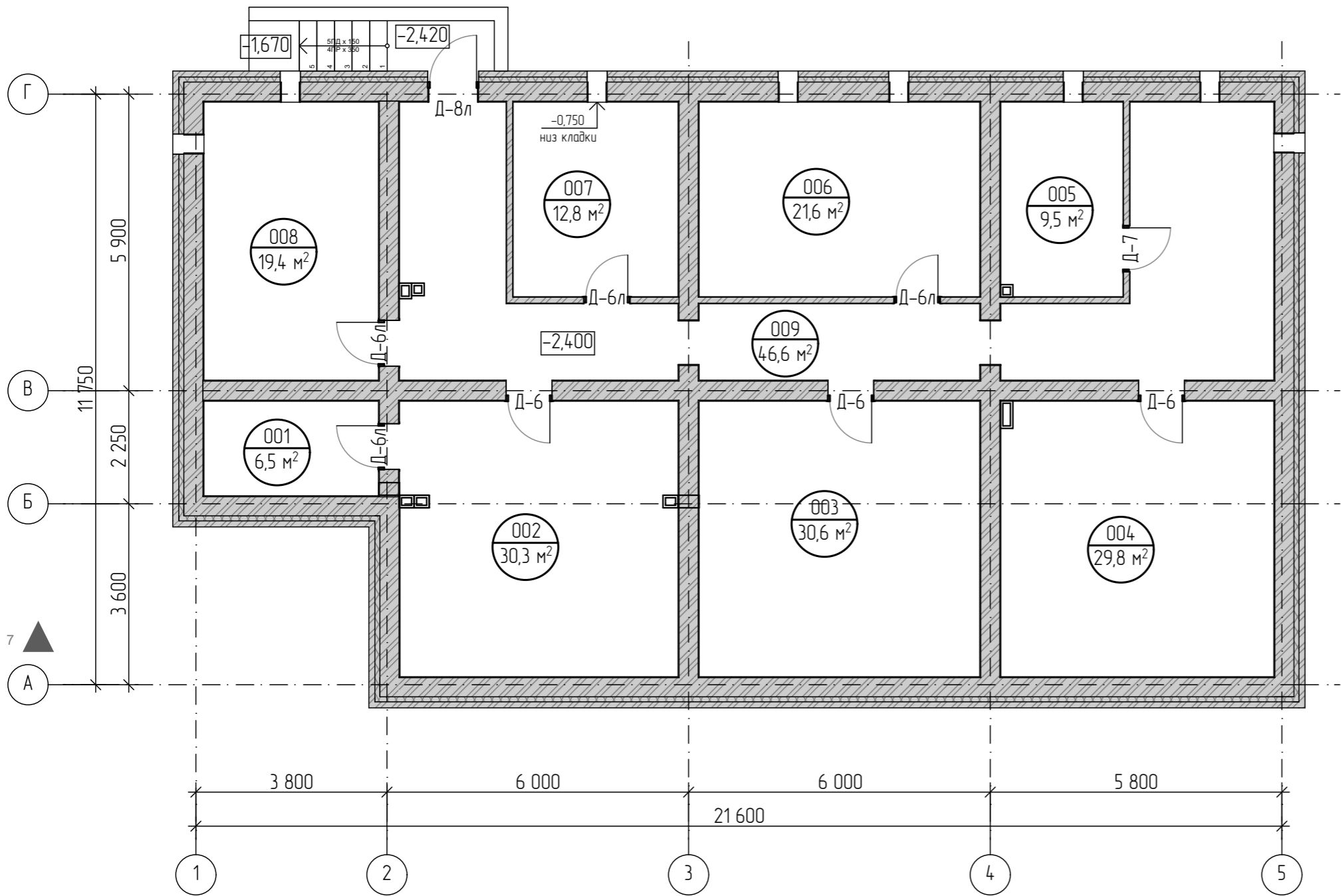
Рекомендации по отделке:

1. Стена из бруса – обшита деревянной рейкой, окрашена огнезащитной краской ОГНЕЗ-ВИАН 400В или эквивалент, цвет зелёный мох, (RAL 6002);
2. Цоколь – из керамического кирпича, оштукатуренный, цвет коричневый (RAL 8024);
3. Окна деревянные – снаружи одностороннее остекление, внутри двухкамерный стеклопакет, переплёты белого цвета (RAL 9010);
4. Архитектурные элементы (карниз) – деревянная обшивка, окрашенная огнезащитной краской ОГНЕЗ-ВИАН 400В или эквивалент, цвет песочно-жёлтый, (RAL 8001);
5. Архитектурные элементы (наличники, пояски междуэтажные, балюсы балкона) – окраска огнезащитной краской ОГНЕЗ-ВИАН 400В или эквивалент, цвет белый, (RAL 9010);
6. Ограждение металлическое, цвет коричневый (RAL 8024);
7. Лестница – металлическая, окрашенная пентафталевой краской, цвет серый (RAL 9006);
8. Кровля – фальцевая с полимерным покрытием, цвет коричневый (RAL 8024).

						17/02-2020-ЭП		
						Проведение работ по сохранению объекта культурного наследия (памятника истории и культуры) регионального значения «Детские ясли» (уточненное наименование «Дом А.Е. Шаропова»), включенного в единый государственный реестр объектов культурного наследия народов Российской Федерации		
Изм.	Колуч.	Лист	№ Док.	Подп.	Дата	Стадия	Лист	Листов
	Разработал	Ямбаршева			10.20	ЭП	5	
	ГИП	Зверев			10.20			
Н.контр.	Рассанов				10.20	Фасад в осях Г-А		ООО "НПП "Наследие"

Согласовано	
Взам. инж. Н	
Подл. и дата	
Инв. N подл.	

План техподполья



Экспликация помещений

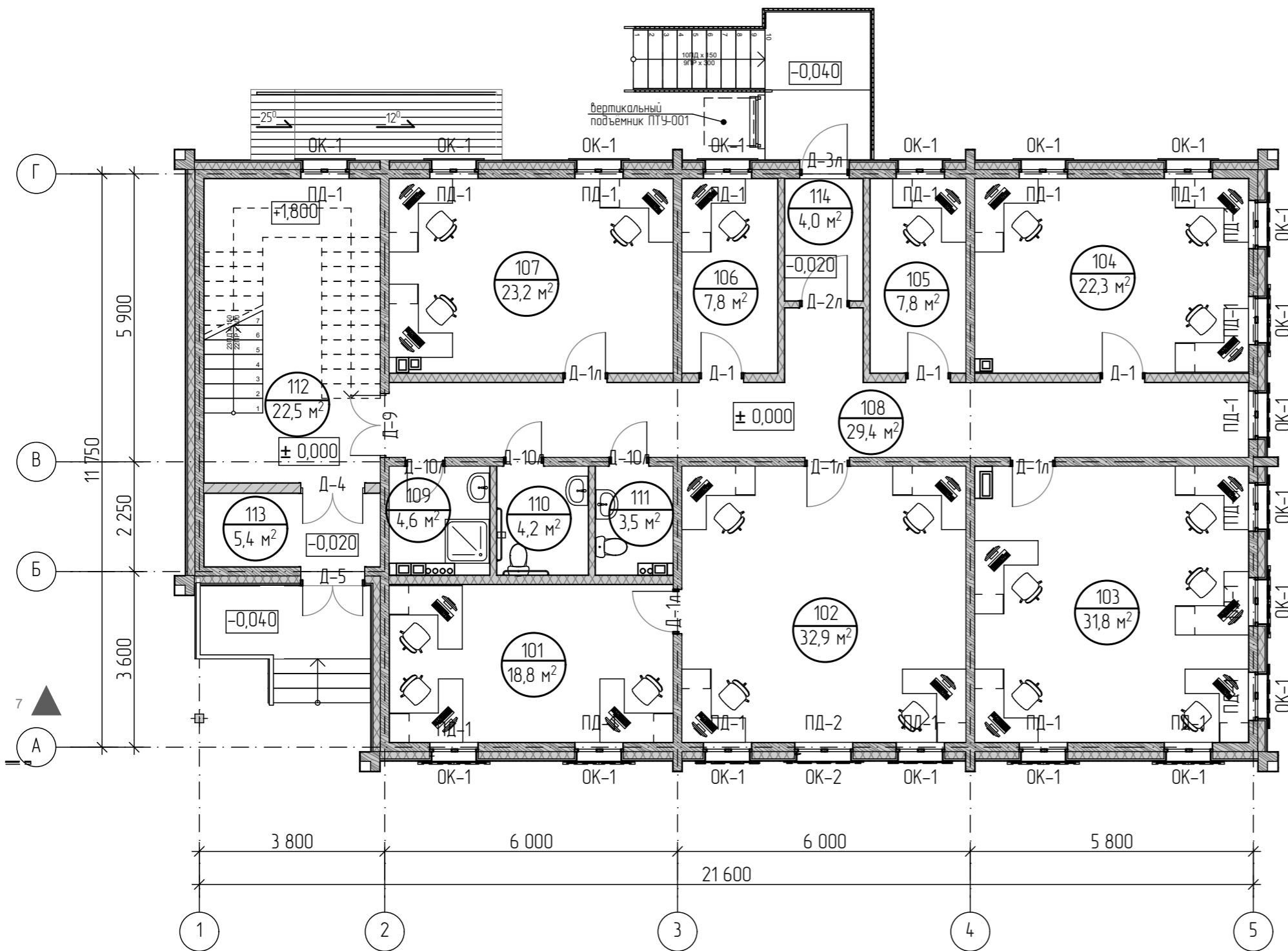
№ помещ. ения	Наименование	Площадь, м ²
001	Техническое помещение	6,5
002	Техническое помещение	30,3
003	Техническое помещение	30,6
004	Техническое помещение	29,8
005	Электрощитовая	9,5
006	Техническое помещение	21,6
007	ВУ	12,8
008	ИТП	19,4
009	Коридор	46,6
		207,1 м ²

Согласовано

Инд. N подл.	Подл. и дата	Взам. инд. N

						17/02-2020-ЭП		
						Научно-проектная документация по сохранению(реставрация приспособление для современного использования) объекта культурного наследия(памятника истории и культуры) регионального значения «Детские ясли» (уточненное наименование «Дом А.Е. Шарапова»), включенного в единый государственный реестр объектов культурного наследия народов Российской Федерации		
Изм.	Колуч.	Лист	№ Док.	Подп.	Дата	ЭП	35	
Разработал	Ямдаршева			<i>Ямдаршева</i>	10.20			
ГИП	Зверев			<i>Зверев</i>	10.20			
Н.контр.	Рассанов			<i>Рассанов</i>	10.20	План техподполья		000 "НПП "Наследие"

План 1 этажа



Экспликация помещений

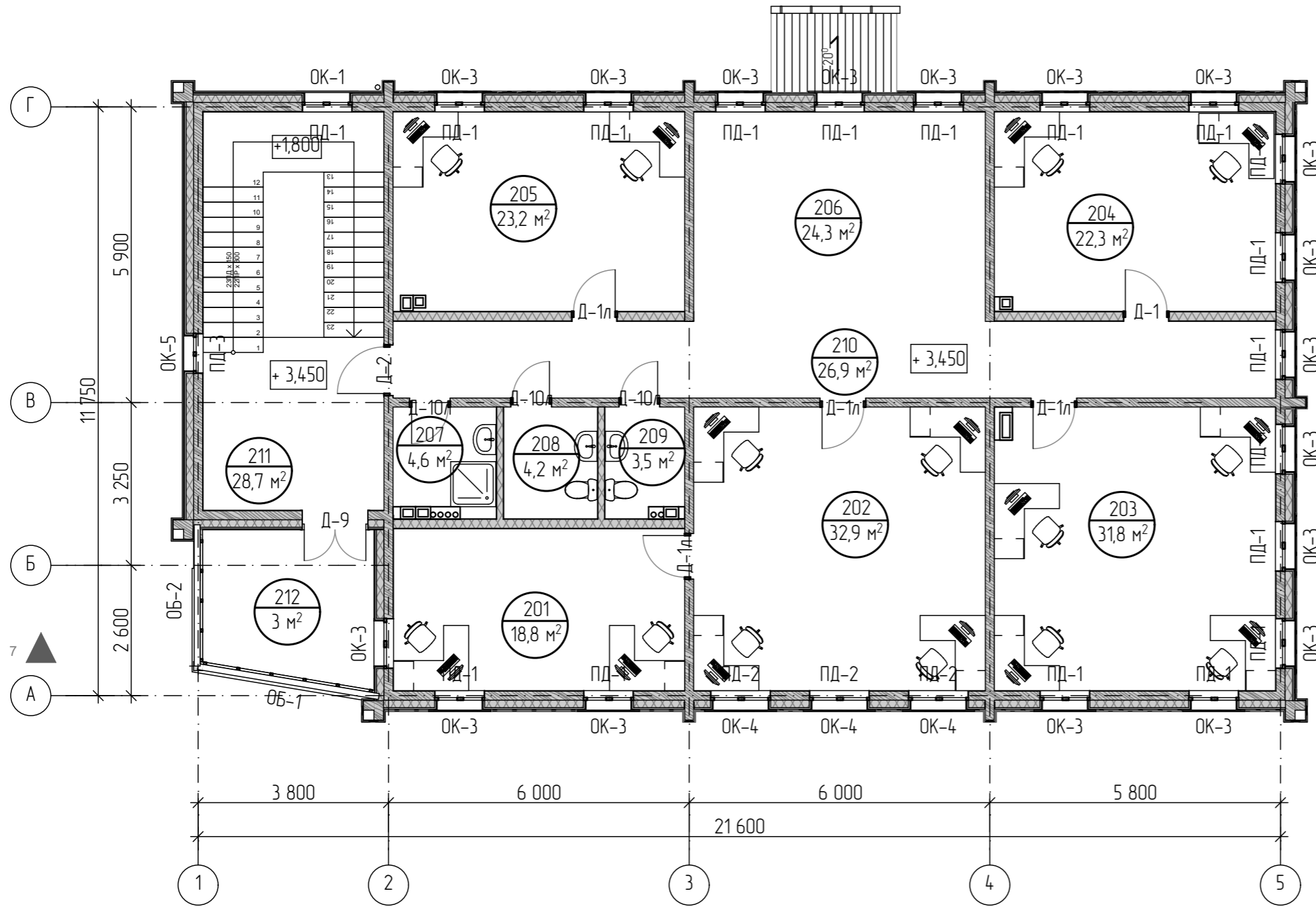
№ помещ ения	Наименование	Площадь
101	Кабинет	18,8
102	Кабинет	32,9
103	Кабинет	31,8
104	Кабинет	22,3
105	Кабинет	7,8
106	Кабинет	7,8
107	Кабинет	23,2
108	Коридор	29,4
109	КУИ	4,6
110	С\у для МГН	4,2
111	С\у	3,5
112	ЛК	22,5
113	Тамбур	5,4
114	Тамбур	4,0
		218,2 м²

Согласовано

Инд. N подл. Подл. и дата Взам. инд. N

						17/02-2020-ЭП		
						Научно-проектная документация по сохранению(реставрация приспособление для современного использования) объекта культурного наследия(памятника истории и культуры) регионального значения «Детские ясли» (уточненное наименование «Дом А.Е. Шарапова»), включенного в единый государственный реестр объектов культурного наследия народов Российской Федерации		
Изм.	Колуч.	Лист	№ Док.	Подп.	Дата	ЭП	36	Листов
Разработал	Ямдаршева			<i>Ямдаршева</i>	10.20			
ГИП	Зверев			<i>Зверев</i>	10.20			
Н.контр.	Рассанов			<i>Рассанов</i>	10.20	План 1 этажа		ООО "НПП "Наследие"

План 2 этажа



Экспликация помещений

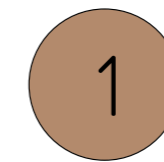
№ помещ. ения	Наименование	Площадь, м ²
201	Кабинет	18,8
202	Кабинет	32,9
203	Кабинет	31,8
204	Кабинет	22,3
205	Кабинет	23,2
206	Рекреация	24,3
207	КУИ	4,6
208	С\у	4,2
209	С\у	3,5
210	Коридор	26,9
211	ЛК	28,7
212	Балкон	3,0
		224,2 м ²

Согласовано

Инд. N подл. Подл. и дата Взам. инд. N

						17/02-2020-ЭП		
						Научно-проектная документация по сохранению(реставрация приспособление для современного использования) объекта культурного наследия (памятника истории и культуры) регионального значения «Детские ясли» (уточненное наименование «Дом А.Е. Шаронова»), включенного в единый государственный реестр объектов культурного наследия народов Российской Федерации		
Изм.	Колуч.	Лист	№ Док.	Подп.	Дата	ЭП	Лист	Листов
Разработал	Ямдаршева			<i>Ямдаршева</i>	10.20			
ГИП	Зверев			<i>Зверев</i>	10.20		37	
Н.контр.	Рассанов			<i>Рассанов</i>	10.20	План 2 этажа		ООО "НПП "Наследие"

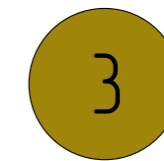
Колерный паспорт



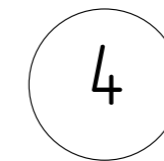
RAL 8024: металл кровлц навесов



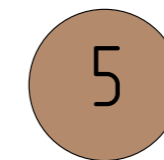
RAL 6002: основной тон обшивки



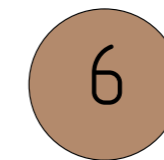
RAL 8001: основной тон карниза



RAL 9010: оконные рамы, декоративные элементы



RAL 8024: металл отливов, водосточных труб, металлических ограждений



RAL 8024: облицовка цоколя



Провести работы по реставрации фасадов заменить оконные и дверные блоки Восстановить утраченные деревянные резные элементы Деревянные поверхности окрасить фасадными водозмульсионными красками на акриловой основе
Окраску стен вести по подготовленной поверхности при положительной среднесуточной температуре дверные и оконные блоки
Цоколь оштукатурить окрасить.

						17/02-2020-ЭП		
						Научно-проектная документация по сохранению(реставрация приспособление для современного использования) объекта культурного наследия(памятника истории и культуры) регионального значения «Детские ясли» (уточненное наименование «Дом А.Е. Шаронова»), включенного в единый государственный реестр объектов культурного наследия народов Российской Федерации		
Изм.	Колуч.	Лист	№ Док.	Подп.	Дата	ЭП	Лист	Листов
Разработал	Ямдаршева				10.20			
ГИП	Зверев				10.20			
Н.контр.	Рассанов				10.20	Колерный паспорт		ООО "НПП "Наследие"

Согласовано

Взам. инв. N

Подл. и дата

Инв. N подл.

Конструктивные решения

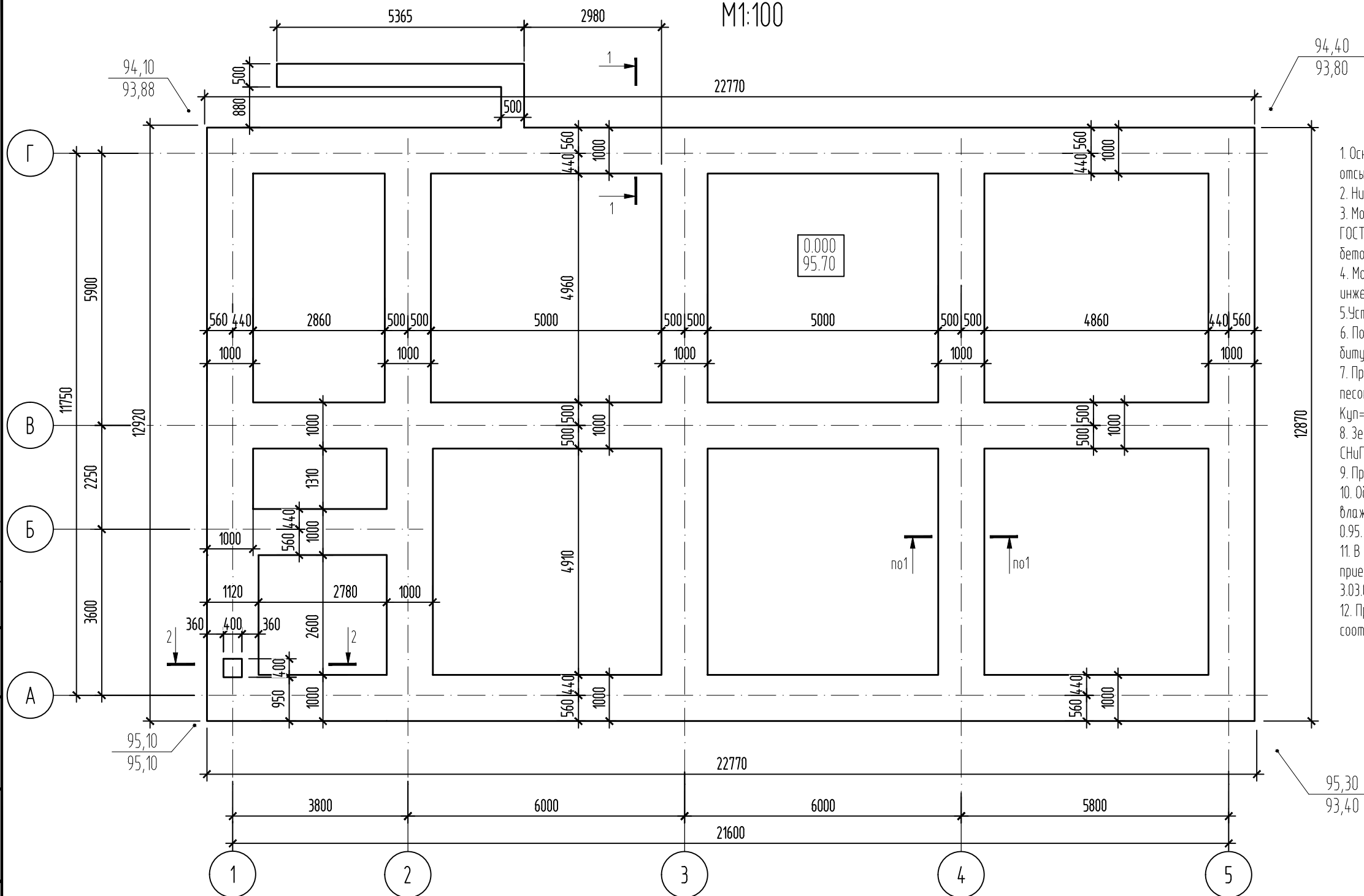
Инов. №	Подп. и дата	Взам. инв.

Изм	Кол	Лис	№до	Подп	Дата

17/02-2020 -ЭП

Схема монолитного фундамента на отм. -3,250. (Опалубка).

М1:100



1. Основание под ленточный ростверк выполнить из песка средней крупности. Песок отсыпать слоями по 10-15 см, с уплотнением каждого слоя до $\delta_{rel} = 16-16,5$ кН/м³.
2. Низ монолитного ростверка выполнить на отм. -2,900.
3. Монолитный ростверк выполнить толщиной 300мм из бетона кл. В20, F75, W4 по ГОСТ 26633-2015. Под монолитный фундамент выполнить бетонную подготовку из бетона В7,5. Расход бетона В20 F75 W4 - 22,8 м³, бетона В 7,5 - 9,7м³
4. Монолитный фундамент разработан на основании отчета об инженерно-геологических изысканиях выполненных ООО "Инженерные изыскания".
5. Устройство фундаментов вести в соответствии с СП 70.13330.2011, СП 45.13330.2012.
6. Поверхности монолитного фундамента соприкасающиеся с грунтом, обмазать битумной мастикой за 2 раза.
7. При обнаружении насыпных грунтов, необходимо произвести их замену на карьерный песок средней крупности, с послойным трамбованием (коэффициент уплотнения $K_{уп} = 0,95$).
8. Земляные работы и бетонирование монолитного фундамента выполнять согласно СНиП 3.02.01-87 "Земляные сооруж. и фонд".
9. При разработке котлована не допускается промерзание основания фундамента.
10. Обратную засыпку пазух котлована производить песчаным грунтом оптимальной влажности слоями с уплотнением до достижения коэффициента уплотнения не менее 0,95.
11. В период производства работ должен быть организован пооперационный приемочный контроль по всем видам работ в соответствии с указаниями СНиП 3.03.01-87.
12. При поставке арматуры и бетона на объект следует увеличить их вес и объем в соответствии с производственными нормами расхода материала.

Сечение 1-1.(опалубка)
М1:20

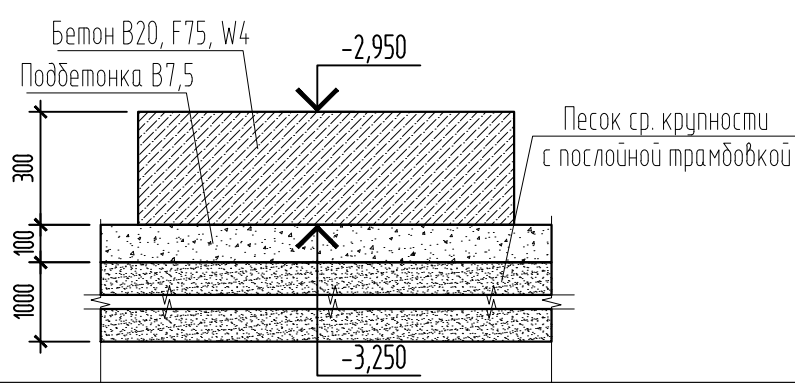
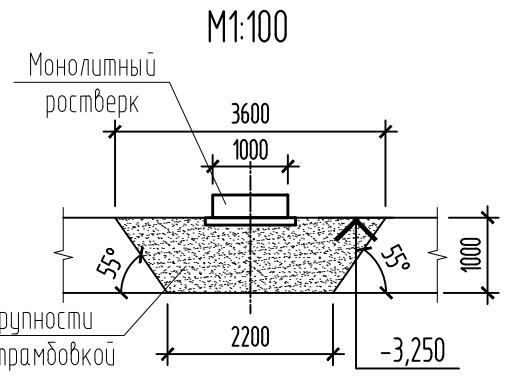


Схема устройства
песчаной подушки.
М1:100



Заказчик: государственное казенное учреждение республики Коми
"Дирекция по содержанию казенного имущества республики Коми"

17/02-2020-ЭП

Научно-проектная документация по сохранению (реставрация и приспособление для современного использования) объекта культурного наследия (памятника истории и культуры) регионального значения «Детские ясли» (уточненное наименование «Дом А.Е. Шарапова»), включенного в единый государственный реестр объектов культурного наследия народов Российской Федерации.

Изм.	Кол.уч.	Лист	док.	Подпись	Дата
Разработал					10.2020
ГИП					10.2020
Н. контр.					10.2020

Стадия	Лист	Листов
ЭП	40	

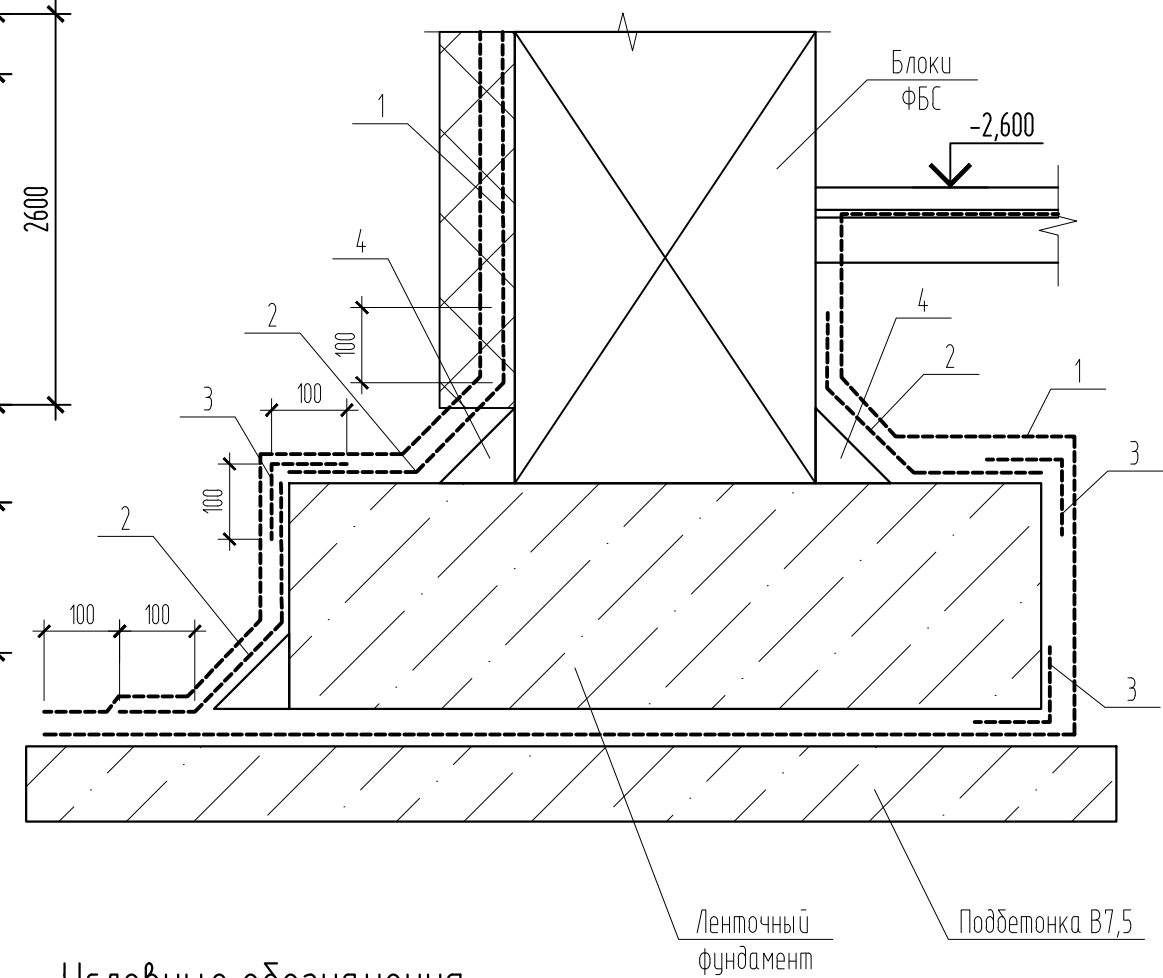
Схема монолитного фундамента
на отм. -3,250. (Опалубка).

ООО "Научно-производственное предприятие "Наследие"

Согласовано

Взам. инв. N	
Подл. и дата	
Инв. N подл.	

Схема укладки гидроизоляционных слоев у подошвы фундамента..
M1:10



Условные обозначения

----- - два слоя гидроизоляции (Техноэласт ЭПП)

- 1 - второй рулон вертикальной мембраны
- 2 - первый рулон вертикальной мембраны
- 3 - наплавление
- 4 - переходная галтель

1. Сечения замаркированы на листе КР-68.

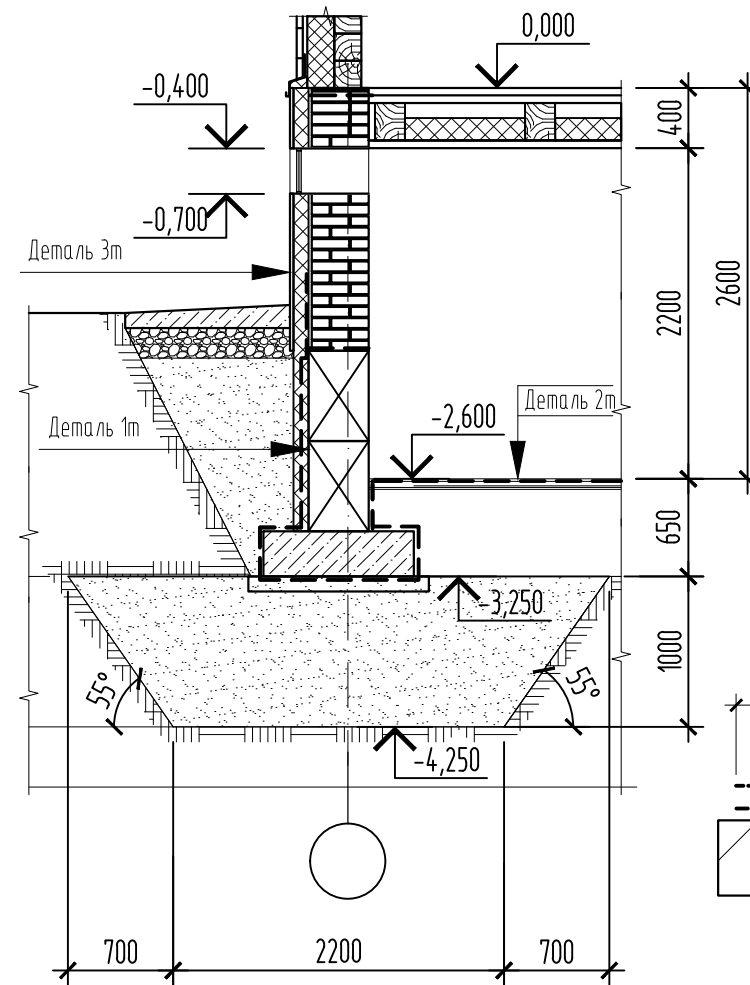
Заказчик: государственное казенное учреждение республики Коми "Дирекция по содержанию казенного имущества республики Коми"

17/02-2020-ЭП

Научно-проектная документация по сохранению (реставрация и приспособление для современного использования) объекта культурного наследия (памятника истории и культуры) регионального значения «Детские ясли» (уточненное наименование «Дом А.Е. Шарпапова»), включенного в единый государственный реестр объектов культурного наследия народов Российской Федерации.

Изм.	Кол.ч.	Лист	док.	Подпись	Дата	Стадия	Лист	Листов
Разработал					10.2020	ЭП	41	
ГИП					10.2020			
Н. контр.					10.2020	Разрез по стене техподполья. Детали.		ООО "Научно-производственное предприятие "Наследие"

1-1(оконный проем).
M1:50



Деталь 1м

Грунт обратной засыпки (песок средней крупности)	
Пеноплекс фундамент по ТУ 5767-006-54349294-2014	- 100мм
Наплавляемый гидроизоляционный материал техноэласт ЭПП- 2 сл.	
Блоки ФБС по ГОСТ 13579-2018	- 400мм
Внутренняя отделка стены техподполья	

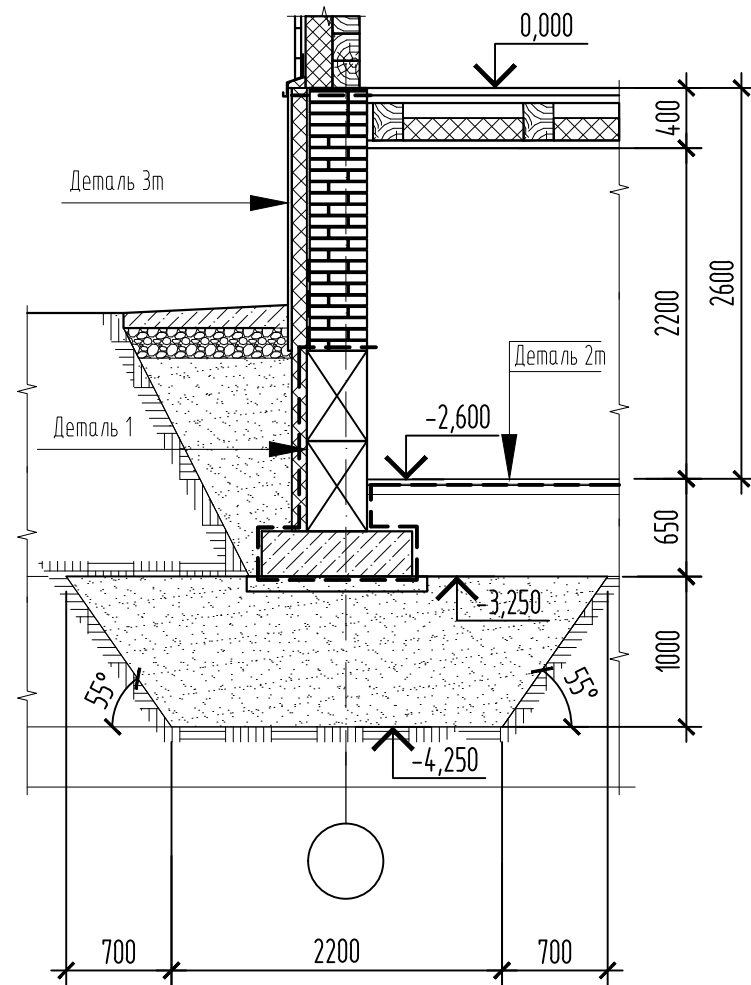
Деталь 2м

Подстилающий слой из бетона класса В7,5	- 80мм
Гидроизоляция техноэласт ЭПП	- 2сл.
Стяжка из бетона класса В7,5	- 60мм
Шебень втрамбованный в грунт	
Уплотненный грунт основания	

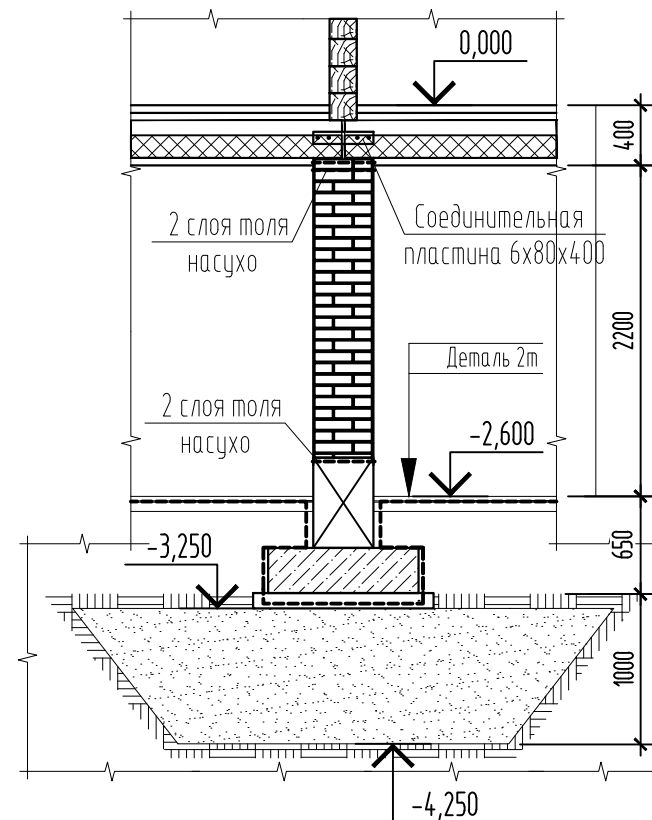
Деталь 3м

Внутренний слой - кладка из кирпича	
КОРПо 1НФ/100/2.0/35 ГОСТ 530-2012 на растворе М-100	
Утеплитель - пеноплекс фундамент по ТУ 5767-006-54349294-2014	
Штукатурка по сетке	

1-1.
M1:50



2-2.
M1:50



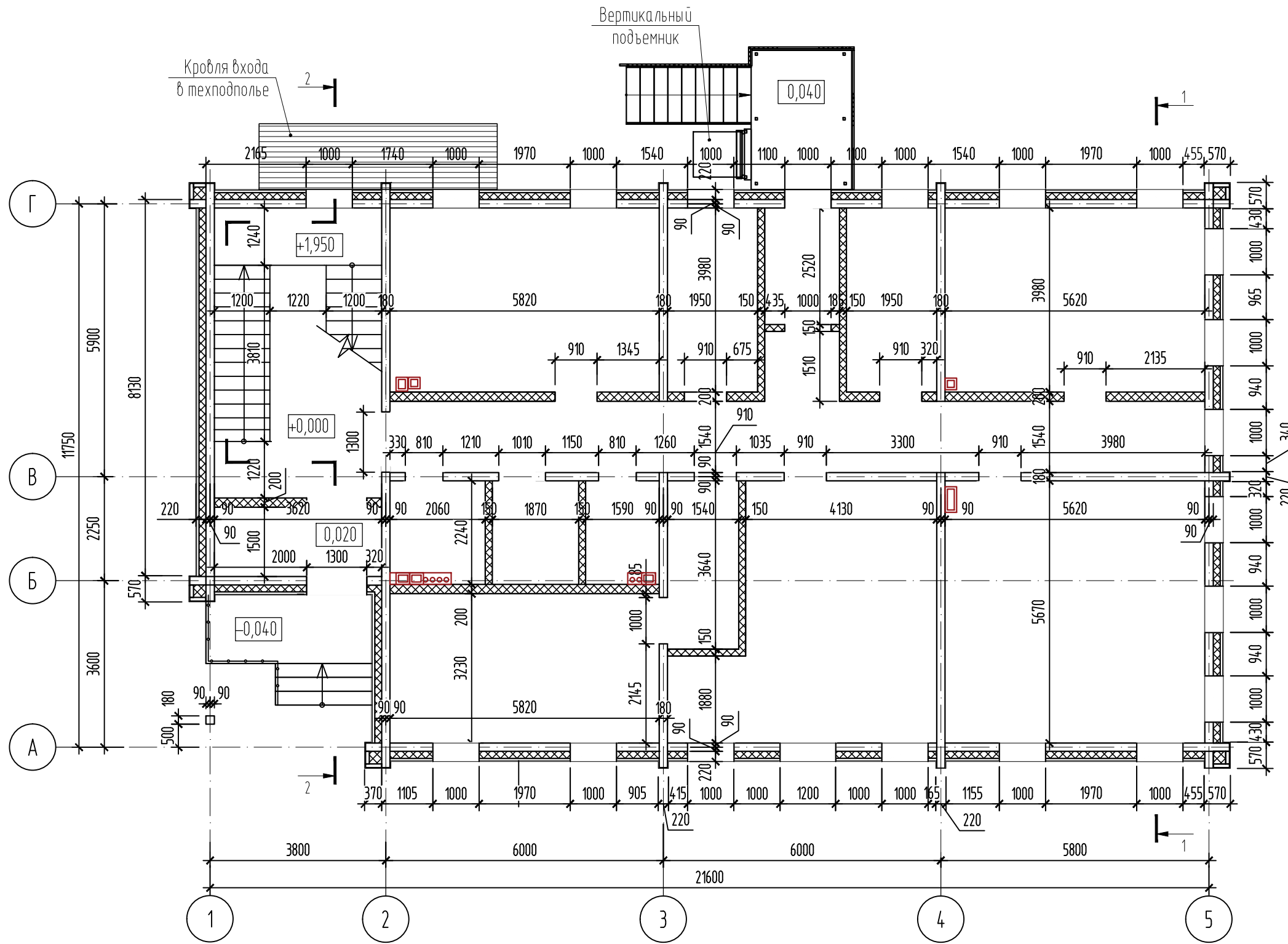
Согласовано

Взам. инв. N

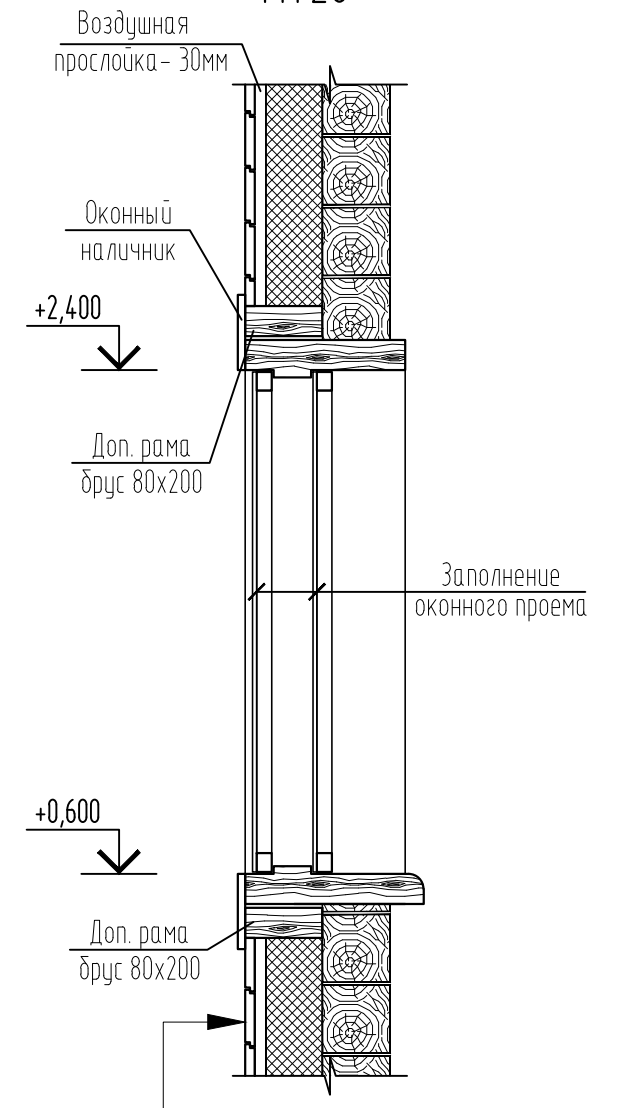
Подл. и дата

Инв. N подл.

План первого этажа



Сечение стены по оконному проему. М1:20



- Фасадная доска с защитным покрытием типа "евровагонка" t=25мм
- Рейка для наружной обшивки и создания воздушной прослойки - 30x50мм
- Ветро-влагозащитная мембрана Онтудис А100 -1 сл.
- Утеплитель минеральная вата Rockwool ВЕНТИ БАТТС между направляющих (доска 50x150, шаг 600мм) -150мм
- Сруб из бруса 180 x180мм (хвойные породы древесины)

Заказчик: государственное казенное учреждение республики Коми "Дирекция по содержанию казенного имущества республики Коми"

17/02-2020-ЭП

Научно-проектная документация по сохранению (реставрация и приспособление для современного использования) объекта культурного наследия (памятника истории и культуры) регионального значения «Детские ясли» (уточненное наименование «Дом А.Е. Шаропова»), включенного в единый государственный реестр объектов культурного наследия народов Российской Федерации.

Изм.	Кол.чч.	Лист	док.	Подпись	Дата
Разработал					
ГИП					
Н. контр.					

Стадия	Лист	Листов
ЭП	42	
ООО "Научно-производственное предприятие "Наследие"		

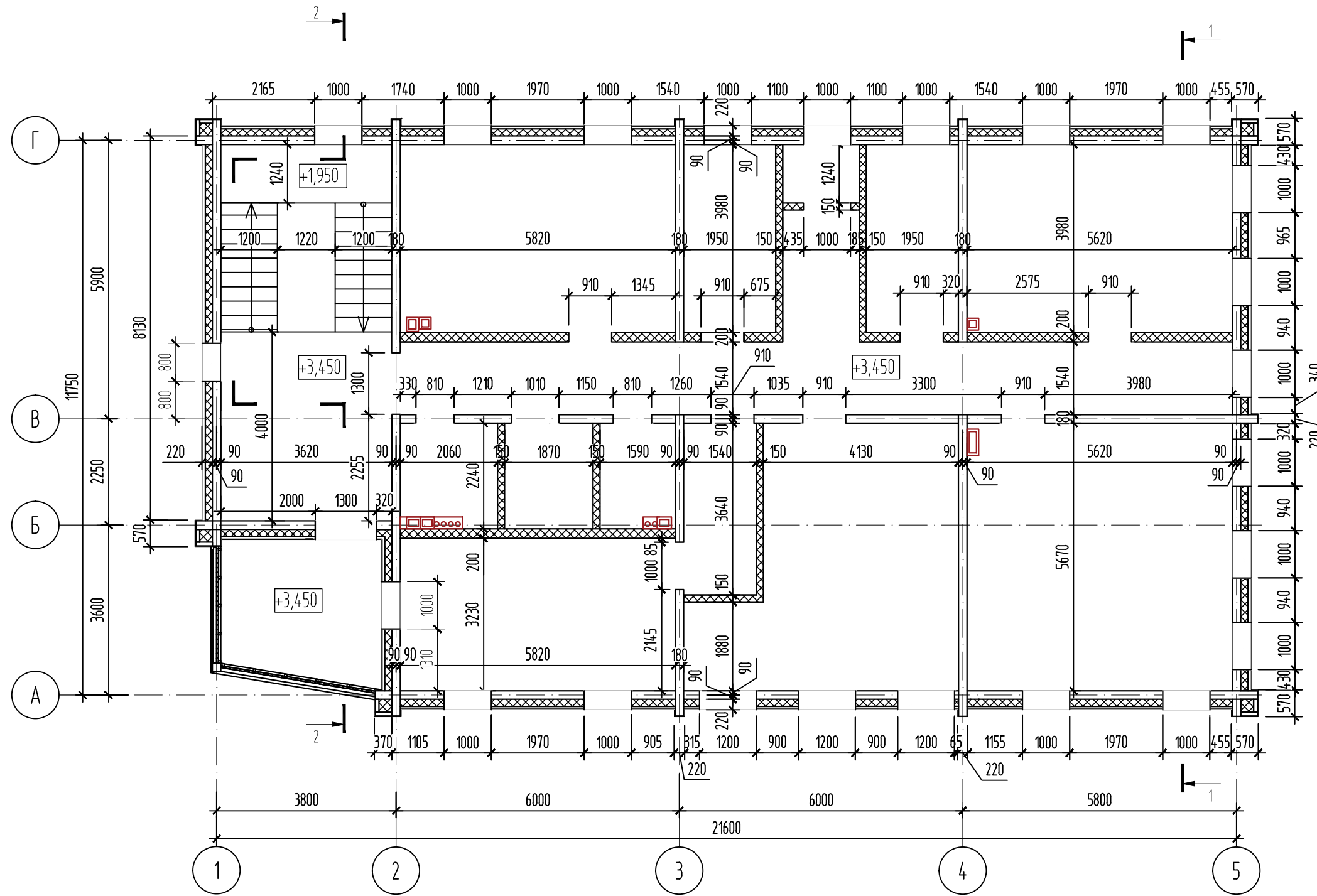
Условные обозначения

- перегородка из ГВЛ тип С112 по серии 1.031.9-2.07.2
- перегородка из ГВЛ тип С115.1 по серии 1.031.9-2.07.2

Согласовано

Взам. инв. N	
Подл. и дата	
Инв. N подл.	

План второго этажа



Условные обозначения

- перегородка из ГВЛ тип С112 по серии 1.031.9-2.07.2
- перегородка из ГВЛ тип С115.1 по серии 1.031.9-2.07.2

1. Типовые узлы по устройству и примыканию перегородок выполнить по серии 1.031.9-2.07.2

Заказчик: государственное казенное учреждение республики Коми
"Дирекция по содержанию казенного имущества республики Коми"

17/02-2020-ЭП

Научно-проектная документация по сохранению (реставрация и приспособление для современного использования) объекта культурного наследия (памятника истории и культуры) регионального значения «Детские ясли» (уточненное наименование «Дом А.Е. Шаропова»), включенного в единый государственный реестр объектов культурного наследия народов Российской Федерации.

Изм.	Кол.ч.	Лист	док.	Подпись	Дата	Стадия	Лист	Листов
Разработал					10.2020	ЭП	43	
ГИП	Митюшов				10.2020			
Н. контр.					10.2020	План второго этажа		ООО "Научно-производственное предприятие "Наследие"

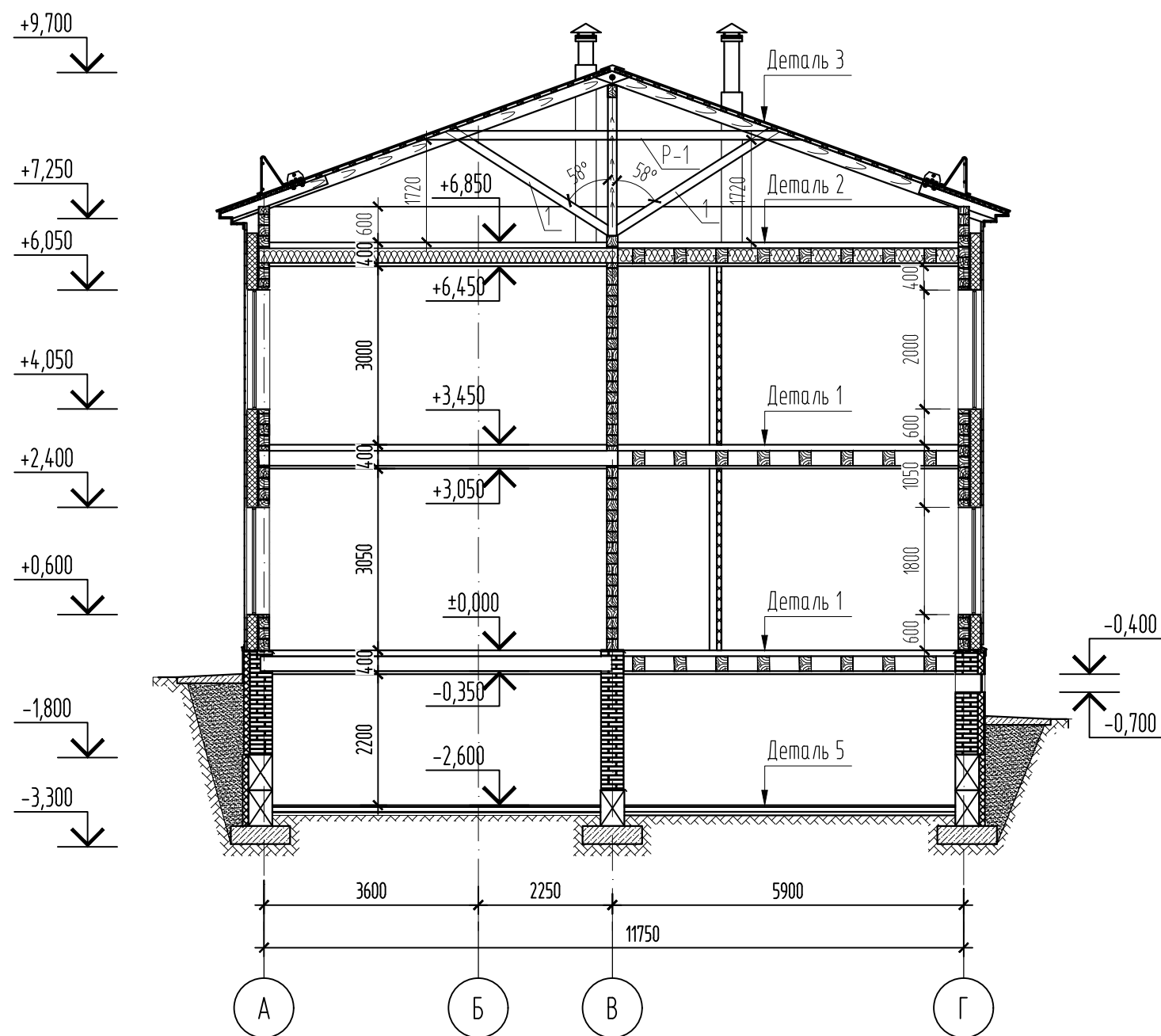
Согласовано

Взам. инв. N

Подл. и дата

Инв. N подл.

Разрез 1-1

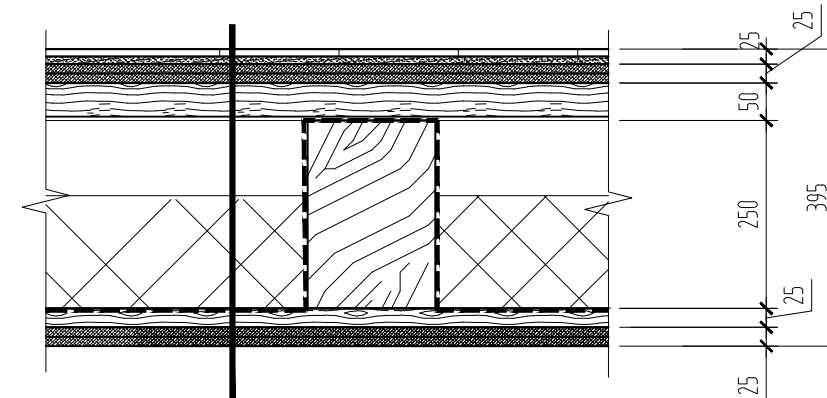


Деталь 3

Фальцевое кровельное покрытие $t=0,6\text{мм}$	
Обрешетка (доска 50x100)	- 50 мм
Контробрешетка (брусок 50x50)	- 50 мм
Ветро- влагозащита (Изоспан А)	- 1 сл.
Стропильная нога (доска 50x200)	- 200 мм

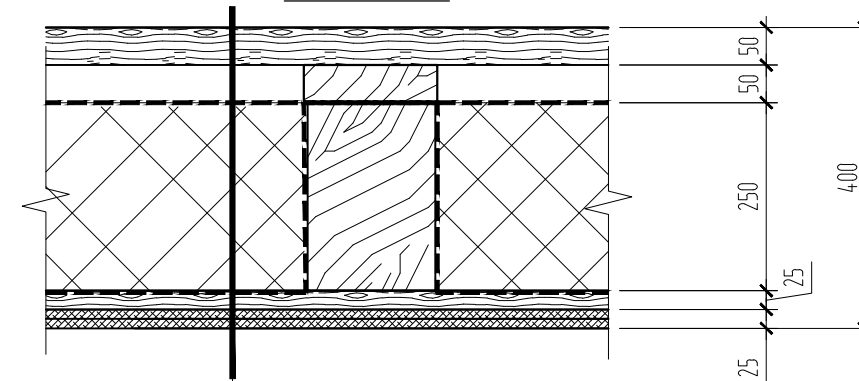


Деталь 1



Керамогранит на специальном клее	- 25 мм
Гидроизоляционная пленка	- 1 сл.
Два слоя ГВЛВ по 12,5 мм	- 25 мм
Черновой пол - доска 150x50(h) сплошным настилом	- 50 мм
Деревянные балки 200x250 (h)	- 250 мм
Утеплитель Rockwool Лайт Баттс (между балок)	- 150 мм
Пароизоляция Изоспан В	- 1 сл.
Обрешетка доска 150x25(h), с шагом 150 мм	- 25 мм
Два слоя ГВЛВ 12,5 мм	- 25 мм

Деталь 2



Дощатый настил с зазором 50 мм (доска 200x50(h))	- 50 мм
Лага по балкам (доска 100x50(h))	- 50 мм
Влагозащита Изоспан В	- 1 сл.
Деревянные балки 200x250 (h)	- 250 мм
Утеплитель Rockwool Лайт Баттс (между балок)	- 150 мм
Пароизоляция Изоспан В	- 1 сл.
Обрешетка доска 150x25(h), с шагом 150 мм	- 25 мм
Два слоя ГВЛВ 12,5 мм	- 25 мм

1. Подкосы позиции 1 см. в спецификации на листе КР-44.

Заказчик: государственное казенное учреждение республики Коми "Дирекция по содержанию казенного имущества республики Коми"

17/02-2020-ЭП

Научно-проектная документация по сохранению (реставрация и приспособление для современного использования) объекта культурного наследия (памятника истории и культуры) регионального значения «Детские ясли» (уточненное наименование «Дом А.Е. Шаралова»), включенного в единый государственный реестр объектов культурного наследия народов Российской Федерации.

Изм.	Кол.ч.	Лист	док.	Подпись	Дата	Стадия	Лист	Листов
Разработал	Митюшов				10.2020	ЭП	44	
ГИП	Зверев				10.2020			
Н. контр.	Россанов				10.2020	Разрез 1-1		ООО "Научно-производственное предприятие "Наследие"

Согласовано

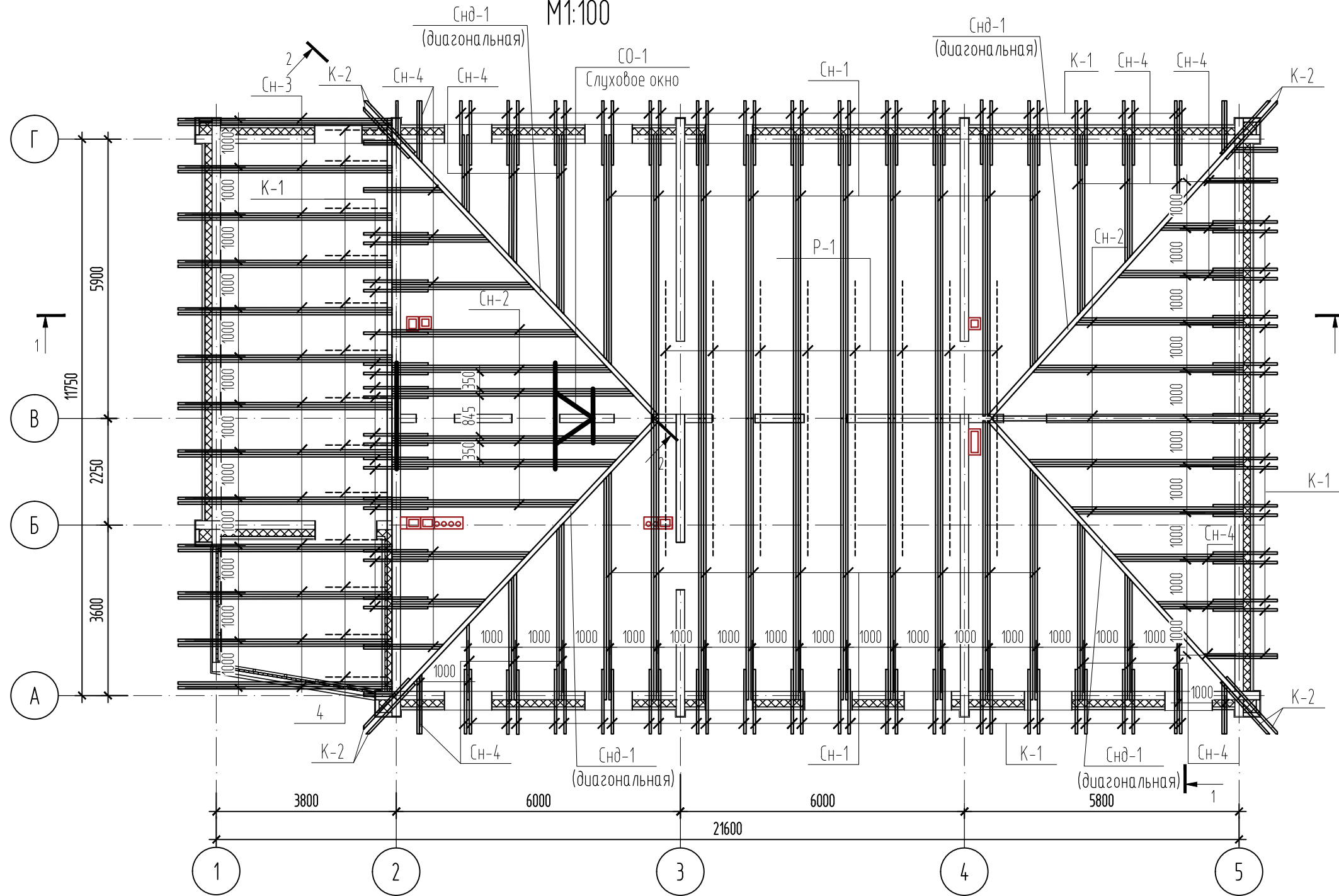
Взам. инв. N

Подл. и дата

Инв. N подл.

План стропильных конструкций.

М1:100



1. В качестве несущих элементов стропильной кровли проектом предусматривается применение пиломатериалов хвойных пород по ГОСТ 8486-86*Е с размерами по ГОСТ 24454-80*Е.
2. Древесина должна быть не ниже 2-го сорта с влажностью не более 25% и расчетными характеристиками по СНиП II-25-80 "Деревянные конструкции".
3. Защиту древесины от гниения и огнезащитную обработку производить в соответствии с требованиями СНиП 2.03.11-85 "Защита строительных конструкций от коррозии" и СНиП 21-01-97*.
4. Все деревянные элементы должны быть обработаны водорастворимыми антисептиками (фтористый и кремнефтористый натрий, медный купорос, финский антисептик "Pinotex" и антипиренами или огнезащитными красками (антипирен ПП АОЗТ "Антисептик", антипирен "Родник" ТУ 2499-004-2308151).
5. Необрезные доски настила должны быть очищены от обзола.
6. Сечения по стропильной кровле и узлы по кровле см. на листе КР-103 - КР-104.
8. Слуховые окна выполнить по серии 2.160-9.
10. Все элементы стропильной кровли учтены в спецификации на листе КР-44.
11. Обрешетку на коньках, карнизах, в ендовах, на слуховых окнах выполнить сплошной.

Заказчик: государственное казенное учреждение республики Коми
"Дирекция по содержанию казенного имущества республики Коми"

17/02-2020-ЭП

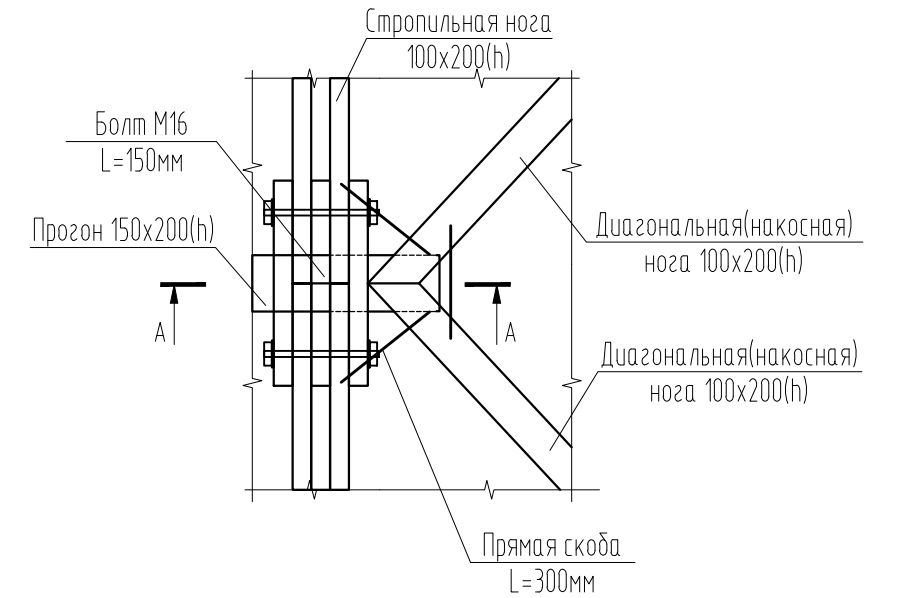
Научно-проектная документация по сохранению (регистрация и приспособление для современного использования) объекта культурного наследия (памятника истории и культуры) регионального значения «Детские ясли» (уточненное наименование «Дом А.Е. Шарпапова»), включенного в единый государственный реестр объектов культурного наследия народов Российской Федерации.

Изм.	Кол.ч.	Лист	док.	Подпись	Дата	Стадия	Лист	Листов
Разработал	Митюшов			<i>[Подпись]</i>	10.2020	ЭП	45	
ГИП	Зверев			<i>[Подпись]</i>	10.2020			
Н. контр.	Россанов			<i>[Подпись]</i>	10.2020	План стропильных конструкций		000 "Научно-производственное предприятие "Наследие"

Инв. № подл. Подл. и дата. Взам. инв. №

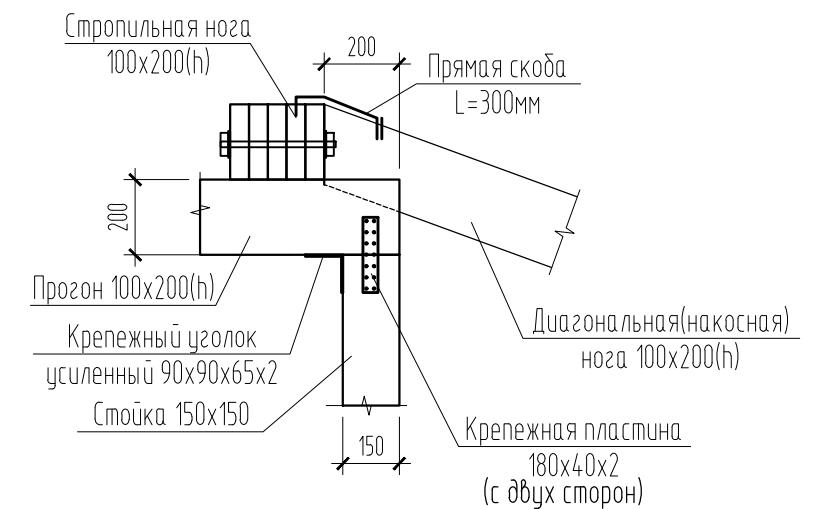
Узел опирания диагональных
стропильных ног на прогон.

M1:20

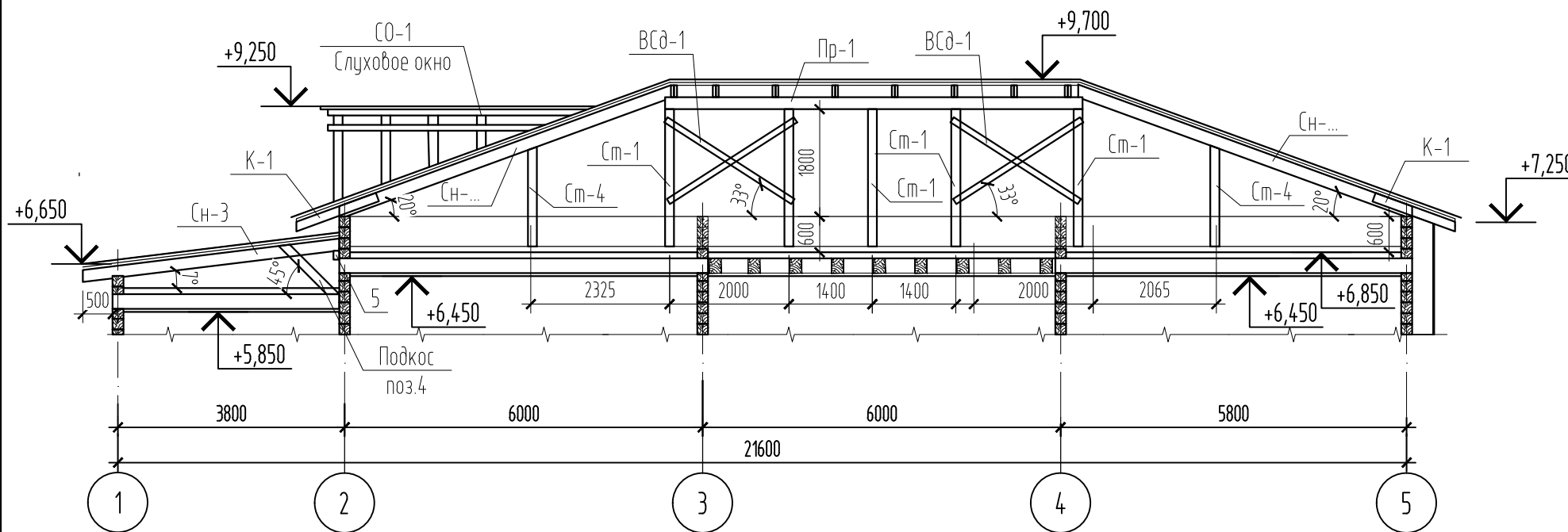


A-A.

M1:20

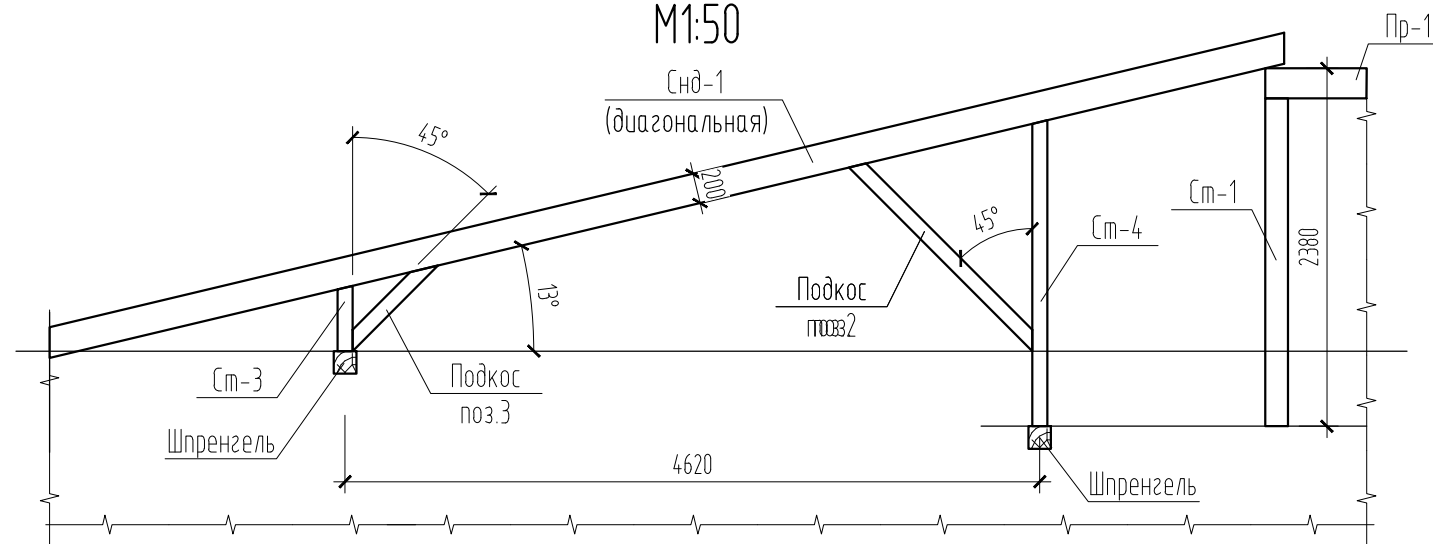


1-1.
M1:100



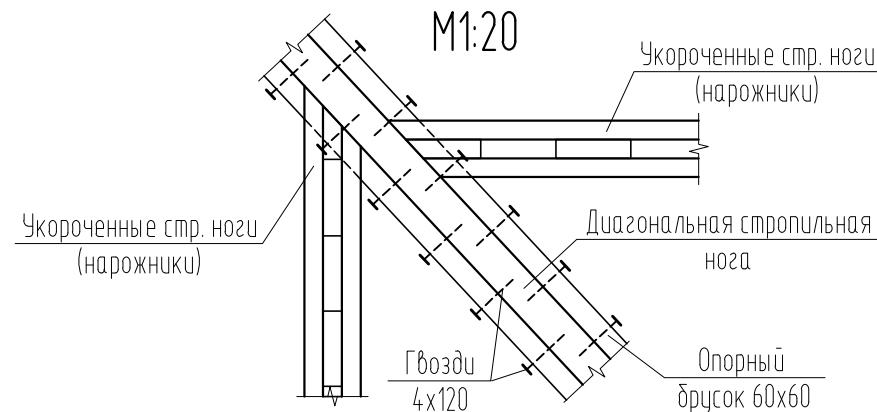
2-2 (по диагональной ноге).

M1:50



Узел опирания стропильных ног (нарожников)
на диагональную стропильную ногу.

M1:20



Заказчик: государственное казенное учреждение республики Коми
"Дирекция по содержанию казенного имущества республики Коми"

17/02-2020-ЭП

Научно-проектная документация по сохранению (реставрация и приспособление для современного использования) объекта культурного наследия (памятника истории и культуры) регионального значения «Детские ясли» (уточненное наименование «Дом А.Е. Шаропова»), включенного в единый государственный реестр объектов культурного наследия народов Российской Федерации.

Изм.	Кол.ч.	Лист	док.	Подпись	Дата
Разработал				Митюшов	10.2020
ГИП				Зверев	10.2020
Н. контр.				Россанов	10.2020

Стадия	Лист	Листов
ЭП	46	
ООО "Научно-производственное предприятие "Наследие"		

Разрезы 1-1; 2-2. Узел опирания
диагональной стропильной ноги на прогон.

Согласовано

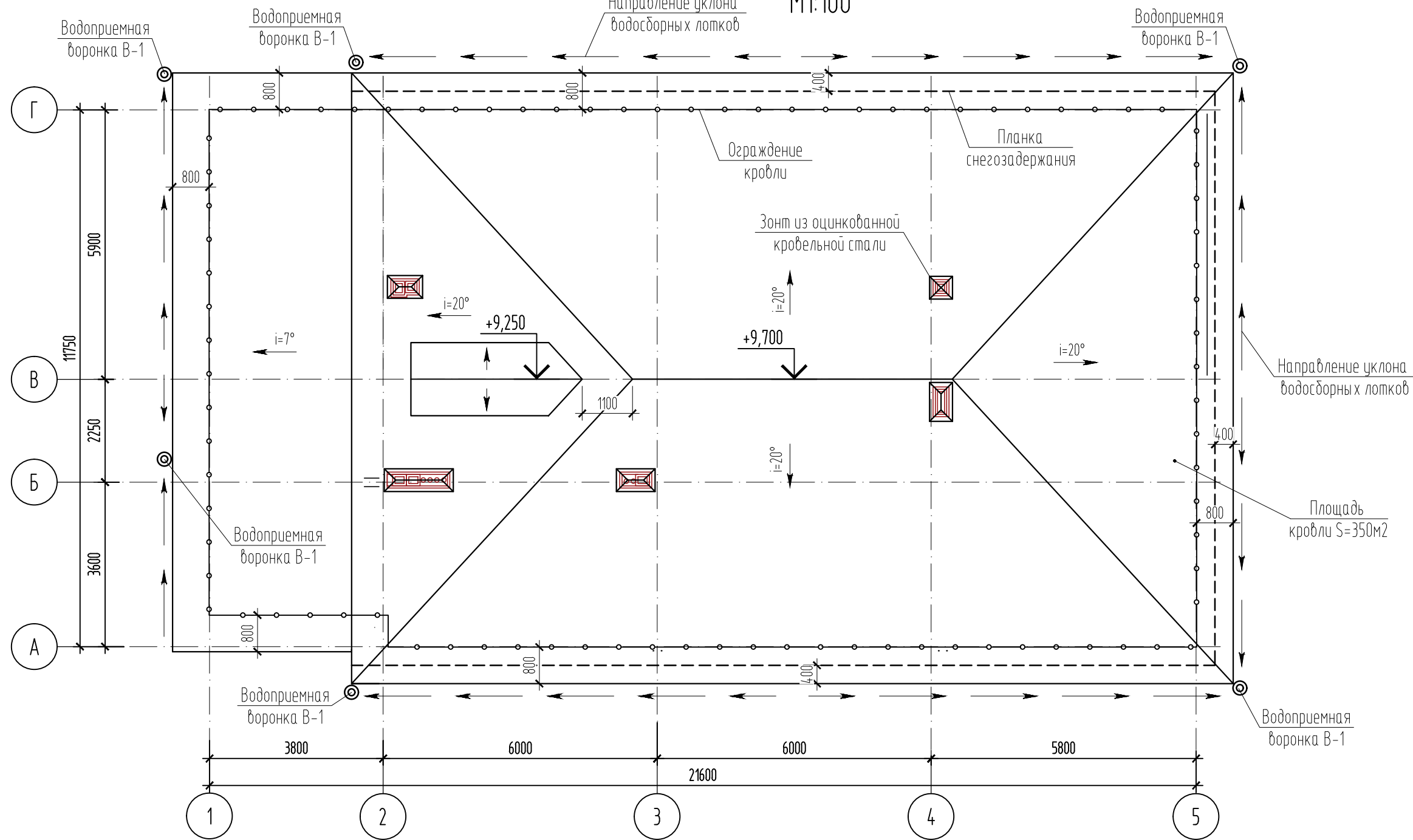
Взам. инв. N

Подл. и дата

Инв. N подл.

План кровли.

M1:100



Согласовано

Взам. инв. №	
Подл. и дата	
Инв. № подл.	

1. Все кровельные работы вести в соответствии с требованиями СП 17.13330-2017 "СНиП II-26-76"Кровли".
2. Кровля, скатная, с организованным наружным водосток с покрытием из плоских листов оцинкованной кровельной стали толщиной 0,5 мм.
3. Основанием под кровлю служит деревянная стропильная система.
4. В кровле из листовой стали соединение рядового покрытия по торцовым (коротким) сторонам выполняют двойными лежащими фальцами. По длине, а также на коньках и ребрах картины соединяют стоячими двойными фальцами.
5. Узлы примыкания покрытия к основным элементам кровли, устройства карнизов, ендов, конька и настенного желоба выполнены согласно Серии 1.160.2-КР-1 "Крыши"; СП 17.13330-2017 "СНиП II-26-76"Кровли"; СО-002-02495342-2005 "Кровли здания и сооружений. Проектирование и строительство".
6. Водоотвод с металлической кровли выполнен трубами $\phi 125$ мм и настенными желобами - см. узлы Серии 1.160.2-КР-1 "Крыши".
7. Ограждение кровли и снегозадержатель трубчатый приняты металлическими с цинковым покрытием и покраской атмосферостойкой порошковой краской.
8. Вновь устраиваемые вентканалы выполнить по деревянному каркасу с обшивкой кровельной сталью и заполнением минераловатным утеплителем. Для предотвращения попадания осадков и посторонних предметов, каналы закрываются сеткой-рабицей и металлическими зонтами.

Заказчик: государственное казенное учреждение республики Коми "Дирекция по содержанию казенного имущества республики Коми"

17/02-2020-ЭП

Научно-проектная документация по сохранению (реставрация и приспособление для современного использования) объекта культурного наследия (памятника истории и культуры) регионального значения «Детские ясли» (уточненное наименование «Дом А.Е. Шаралова»), включенного в единый государственный реестр объектов культурного наследия народов Российской Федерации.

Изм.	Кол.ч.	Лист	док.	Подпись	Дата	Стадия	Лист	Листов
Разработал				Митюшов	10.2020	ЭП	47	
ГИП				Зверев	10.2020			
Н. контр.				Россанов	10.2020	План кровли.		ООО "Научно-производственное предприятие "Наследие"